

PLACE PUBLIQUE

AUTOMNE 2012

www.ville-briancon.fr

Le journal d'information de la VILLE DE BRIANÇON

ÉDITO

UN TEMPS D'AVANCE !

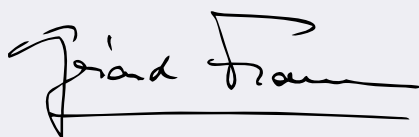
GÉRARD FROMM
Maire de Briançon

Après trois années de mandat, c'est le moment de vous présenter un bilan d'étape de mon équipe. Trois années marquées par la crise économique et le désengagement de l'Etat. Et pourtant...

Briançon avance, concrétise des projets annoncés et en élabore d'autres.

Preuve que ces trois années d'action ont été placées sous le signe du travail et de l'écoute pour répondre au plus juste aux attentes des Briançonnais et améliorer leur quotidien, jour après jour. Trois années d'engagement qui livrent un bilan prometteur, avec des réalisations emblématiques comme le skatepark, les jardins familiaux ou la réhabilitation de la place d'Armes, et d'autres avancées qui, pour être moins visibles, n'en sont pas moins cruciales, comme vous le découvrirez dans ce numéro.

Car un changement profond est à l'oeuvre dans la manière de conduire la politique municipale. Un changement qui privilégie le fond à la forme. Un changement de méthode qui repose sur le principe de réalité et la transparence afin de bâtir durablement l'avenir de Briançon, sur des bases saines, en préservant les intérêts de nos enfants et petits-enfants. **Un changement qui se conjugue déjà au présent et qui rime avec solidarité, développement durable et revitalisation économique.**



« MOINS DE BLA-BLA, PLUS DE RÉSULTATS »

AGIR ENSEMBLE DANS LA DURÉE



Trois ans après son arrivée à l'Hôtel de Ville, Gérard Fromm, maire de Briançon, dresse un bilan d'étape de l'action municipale.

INTERVIEW

GÉRARD FROMM
Maire de Briançon

VOUS PARLEZ D'UN CHANGEMENT DE MÉTHODE DANS LA CONDUITE DE LA POLITIQUE MUNICIPALE. EN QUOI CONSISTE-T-IL ?

Nous avons engagé une profonde remise à plat de l'action municipale en y introduisant de la cohérence et une vision à long terme pour mettre fin à des pratiques qui hypothéquaient l'avenir de Briançon. Prenons l'exemple de l'eau potable. Le réseau n'avait pas été entretenu depuis 20 ans. Cette incurie menaçait la sécurité incendie et l'approvisionnement des foyers, comme l'ont montré les ruptures de canalisations qui nous ont privés d'eau en novembre 2011 et 2012. A côté de cela, un réservoir avait été construit à Fontchristianne, au mépris de la loi, d'où l'obligation de le détruire. Coût de l'opération : 350 000 € partis en fumée !

Pour en finir avec ces aberrations, nous nous sommes saisis du dossier de l'eau qui revêtait un caractère prioritaire.

Des chantiers d'envergure ont aussitôt été lancés par la RBEA. Aujourd'hui, la défense incendie est garantie, l'approvisionnement en eau de la collectivité est sécurisé et sa qualité est améliorée. Grâce aux nouveaux réservoirs du Fontenil, des Salettes et demain de Fontchristianne, Briançon aura augmenté sa capacité de stockage de 50% en 2014. C'est là qu'intervient le changement de méthode, alliant lucidité et perspective d'avenir. Nous avons eu le courage d'entreprendre des travaux indispensables, pour lesquels une participation a été demandée aux abonnés.

Certes, cette réalisation n'est pas visible dans le paysage urbain, mais elle pérennise durablement la ressource en eau et autorise le développement urbain de Briançon. La recapitalisation d'EDSB poursuit le même objectif.

POURQUOI AVOIR AUGMENTÉ LE CAPITAL D'EDSB EN OCTOBRE 2012 ?

EDSB est une société d'économie mixte (SEM), dont la ville de Briançon est l'actionnaire majoritaire. Je me réjouis qu'elle n'ait pas été vendue, comme cela avait été envisagé en 2003 par nos prédécesseurs. Car en dix ans, ce fleuron de l'économie locale a déjà généré une somme de dividendes supérieure à ce qu'aurait perçu la commune pour solde de tout compte après son rachat. Aujourd'hui, EDSB produit plus de 30% de la consommation électrique des Briançonnais à partir de l'énergie hydraulique locale et nous ambitionnons d'atteindre 50% dans les années à venir, grâce aux projets de microcentrale du Fontenil, de la Guisane et des Ayes. De quoi conforter notre indépendance énergétique, cruciale pour l'avenir de Briançon, sur un plan humain, urbanistique et économique ! Voilà pourquoi nous avons choisi de participer à la recapitalisation d'EDSB à hauteur de 1,5 M€. Un investissement qui devrait générer des recettes supplémentaires d'ici deux ans, avec un taux de rendement de 13%. Là encore, cette réalisation n'est pas spectaculaire mais elle s'inscrit dans une démarche prospective responsable.

CETTE POLITIQUE D'INVESTISSEMENTS NE COMPROMET-ELLE PAS LES FINANCES PUBLIQUES ?

Bien au contraire ! Ces réalisations relèvent d'une gestion saine. Faire avancer Briançon sur des bases solides, sans hausse des impôts locaux, en trouvant un juste équilibre entre projets d'investissement coûteux et amélioration des services rendus aux Briançonnais : voilà le défi que nous relevons depuis trois ans ! Et c'est un pari réussi : alors que la Chambre Régionale des Comptes préconisait en 2010 un retour à l'équilibre en trois années, nous avons voté un budget en équilibre dès 2012. Comment y sommes-nous parvenus ? En maîtrisant les dépenses de fonctionnement, en cédant certains actifs -non pas pour boucher des trous dans la gestion quotidienne mais pour financer des réalisations d'avenir- et en reprenant en régie certains services. Depuis que nous avons créé la Régie Municipale Briançonnaise de Stationnement (RMBS), la gestion du stationnement payant ne coûte plus à la Ville, elle lui rapporte !

QUELLES SONT LES RÉALISATIONS LES PLUS EMBLÉMATIQUES DE CES 3 ANNÉES DE MANDAT ?

Je ne saurais toutes les énumérer car elles sont nombreuses, comme vous le découvrirez dans ce numéro. Mais je suis très sensible à nos avancées en matière de citoyenneté. Nous avons renoué le dialogue avec les Briançonnais, grâce aux réunions de quartier,

que nous avons complétées par des permanences hebdomadaires. Chaque mardi, l'élue Claude Jimenez se rend dans un quartier pour recueillir les observations des habitants afin que nous puissions agir au plus près des réalités. Cette même démarche participative prévaut dans la mise en oeuvre du projet urbain « Cœur de Ville », qui sera jalonnée de réunions publiques et d'ateliers de concertation.

QUID DES PROJETS URBAINS ET DU NOUVEAU CENTRE-VILLE DONT ON ENTEND PARLER DEPUIS DES ANNÉES ?

Dès le printemps 2013, les 1^{ers} coups de pioche seront donnés sur le site de l'ancien bâtiment de la DDE pour créer, en plein centre-ville, un îlot alliant logements sociaux, résidence seniors, crèche, commerces, places de stationnement et espaces verts. Au même moment, sera lancé le chantier de construction des nouveaux locaux de Rhône Azur, à proximité immédiate du centre hospitalier pour permettre une mutualisation des moyens. Dans les mois et les années qui suivront, sortiront de terre les réalisations du

projet « Cœur de Ville » qui redessinera Briançon, des anciennes casernes au Champ de Mars et à la gare en passant par la Grande Boucle et le Prorel. Nous venons de choisir l'équipe qui s'attellera à ce défi et planche d'ores et déjà sur la requalification de l'entrée de ville, au Champ de Mars, et du pied de la station, avec la liaison tant attendue entre Central Parc et le Prorel. Loin d'un projet « clé en main », le cabinet Faloci nous propose un projet en mouvement, que nous écrivons ensemble, élus et citoyens, dans la concertation.

CERTAINS REPROCHENT À LA MUNICIPALITÉ UN MANQUE DE COMMUNICATION. QUE LEUR RÉPONDEZ-VOUS ?

Nous n'avons pas été élus pour faire de la politique spectacle. Nous n'en avons ni le désir ni les moyens ! Certes, nous informons régulièrement les citoyens de nos actions sur le site de la commune, en cours de modernisation, et sur les Facebook de la Ville, créés par nos soins. Mais notre énergie, nous la consacrons pleinement à l'action, loin des bla-bla stériles, pour bâtir le Briançon de demain avec tous les Briançonnais. ◊



BRIANÇON PLUS SOLIDAIRE

ENFANTS, JEUNES, FAMILLES, SÉNIORS : LA MUNICIPALITÉ S'EMPLOIE À AMÉLIORER LE QUOTIDIEN DE TOUS. UN PARI HUMANISTE QUI S'INSCRIT DANS LE PROJET VILLE-SANTÉ OMS DE BRIANÇON.

➤ **SANTÉ**

JARDINS FAMILIAUX

Situées à côté du CIPPA*, sur un terrain mis à disposition par la commune, 33 parcelles ont été attribuées en 2011 à des familles briançonnaises -dont 2/3 sur critères sociaux-. De quoi dégager une production potagère qui peut représenter l'équivalent d'un 13^{ème} mois pour les ménages les plus défavorisés !

Au printemps dernier, les jardiniers ont lancé une culture collective de pommes de terre, dont les 2/3 de la récolte ont été donnés cet automne au Secours Populaire et à Midi Chaud.

Un projet solidaire concrétisé par l'Association des Jardins Familiaux de Briançon avec le soutien de la Ville.

*Centre International de Préparation Physique en Altitude



DON DU SANG

Devenue la 1^{ère} commune partenaire du don de sang des Hautes-Alpes, Briançon aide l'Etablissement Français du Sang à recruter de nouveaux donateurs en accompagnant l'organisation des collectes et en sensibilisant les Briançonnais à l'importance du don de sang par le relais de campagnes d'information.



DÉFIBRILLATEURS

Briançon s'est équipée de 6 défibrillateurs. Les pompiers ont formé à leur utilisation des personnels travaillant à proximité des appareils, installés dans des lieux publics: ancien centre culturel, MJC, gymnases Chancel et des Garcins, place de l'Europe -et prochainement bibliothèque municipale-.



LA MONTAGNE QUI SOIGNE

Pour valoriser son patrimoine médical, la Ville-Santé OMS a lancé *Briançon La Montagne qui Soigne*, en lien avec le service du Patrimoine, la Société Médicale du Briançonnais, le théâtre du Briançonnais et l'Eden-Studio. Au programme : conférences, expos, spectacle et films sur le thème des sanatoriums.

HÔPITAL

Face au projet de fermeture du service de réanimation, la municipalité s'est mobilisée pour défendre un service public hospitalier de qualité à Briançon : déplacements du Maire au ministère de la Santé, appels à manifester aux côtés de l'association citoyenne de défense de l'hôpital avec en point d'orgue la journée d'action du 25 février 2012 qui a rassemblé 800 personnes ! Cette mobilisation a abouti, en août 2012, à un moratoire sur les projets de réorganisation du centre hospitalier, en attendant une mission d'évaluation de l'Inspection Générale des Affaires Sociales (voir p.24).



2012

CITOYENNETÉ



2010

PERMANENCES DE QUARTIER

En plus des réunions de quartier, des permanences hebdomadaires ont vu le jour pour maintenir le lien avec les citoyens tout au long de l'année (voir p.23).



2011

DOUCHE MUNICIPALE

La 1^{ère} douche municipale de Briançon a été aménagée dans l'ancienne école du Prorel. Gratuite, elle permet à tous dans notre ville de bénéficier d'un droit élémentaire à l'hygiène.



2012

UN LIEU DE PARTAGE DANS LA CITÉ VAUBAN

Un lieu de convivialité a ouvert ses portes dans la Gargouille pour y favoriser les liens sociaux. En plus de l'accueil post-scolaire, des permanences d'éducateurs et du CCAS*, chacun peut y proposer d'autres activités gratuites. Une initiative de la commune en lien avec la MJC Centre Social, la CCB** et la bibliothèque municipale.

*Centre Communal d'Action Sociale

**Communauté de Communes du Briançonnais

URGENCE SOCIALE

Le parc d'hébergement d'urgence a été amélioré avec la mise à disposition d'un 4^{ème} logement temporaire.

ACCESSIBILITÉ

Sur l'avenue du Général de Gaulle et l'avenue du 159[°] RIA, ont été installés des bateaux, plans inclinés reliant le trottoir à la chaussée pour faciliter la circulation des fauteuils roulants. L'accessibilité des bus a aussi été améliorée par le délégataire du transport urbain.



2012

BIENVENUE AUX NOUVEAUX BRIANÇONNAIS !

Après une visite guidée de la Cité Vauban, ils sont accueillis par le maire en présence d'acteurs-clé de la vie locale. Puis vient le pot de l'amitié et la remise de kits garnis de documentation et de bons-cadeaux offerts par les cinémas Eden et Vauban, le parc 1326, les TUB*, le théâtre du Briançonnais, l'UTL** et Optic 2000 !

*Transports Urbains Briançonnais

** Université du Temps Libre

ACCUEIL DU CPIE

Depuis 2011, le CPIE* Haute Durance est installé à Briançon, dans les locaux communaux de l'ancien entrepôt Sodilait. En hébergeant cette association à caractère environnemental et social, la commune favorise le développement de son activité de chantiers d'insertion.
*Centre Permanent d'Initiatives pour l'Environnement

JEUNESSE

RESTAURATION SCOLAIRE

Des cantines sur mesure

Après Oronce Fine et Pont-de Cervières en 2011, la création de points cantines dans toutes les écoles se poursuit : Saint Blaise et Forville abriteront des salles de restauration en 2013. Voilà qui permet aux écoliers de déjeuner sur place, dans le calme, sans avoir à prendre le bus pour se rendre au réfectoire du centre Lepoivre, ainsi désengorgé !

Des menus équilibrés

Elaborés par une diététicienne, les menus sont validés par une commission incluant des parents d'élèves. Les repas tiennent compte des régimes médicaux. Les enfants souffrant d'allergies reconnues par le médecin scolaire peuvent bénéficier de menus spécifiques dans le cadre d'un projet d'accueil individualisé (PAI).

Du nouveau dans les assiettes

Avant même son adhésion récente au Programme National Nutrition Santé (PNNS), la municipalité s'est penchée sur les assiettes des écoliers. Pour mettre à l'honneur davantage de produits frais et locaux, la cuisine centrale, entièrement rénovée, a été équipée d'éplucheuses à légumes. Du pain bio figure à tous les menus.



2011

Une prise en charge communale

Afin de maintenir les tarifs à un niveau acceptable pour toutes les familles, la Ville prend en charge 47% du coût des repas. Une participation qui s'élève à 58% pour les bénéficiaires de la Carte Club. Preuve, s'il en est, que la politique éducative et sociale s'inscrit au cœur du projet municipal.



2011

TRANSPORTS GRATUITS

Gratuité du transport scolaire

Jusqu'à la rentrée 2011, le ramassage scolaire dans les hameaux était payant : environ 10 € par mois et par enfant ! Un service désormais financé par la municipalité pour offrir la gratuité à toutes les familles. Autre nouveauté : en 2010, le ramassage a été étendu au quartier Chabas-Pramorel.

Gratuité des bus urbains

Depuis le 1^{er} septembre 2011, les écoliers briançonnais peuvent emprunter les bus TUB sans bourse délier tout au long de l'année. Une mesure en faveur de l'éco-mobilité qui représente une économie pour les familles et une avancée pour l'environnement.

En cette rentrée 2012, les TUB et l'association Com@Vélo ont proposé à des élèves de CM2 des ateliers ludiques suivis d'un trajet en bus pour les sensibiliser aux déplacements doux.

↳ JEUNESSE

FLORAISON D'ACTIVITÉS SCOLAIRES...

Les services municipaux des Sports, de la Bibliothèque, du Patrimoine et des Espaces Verts multiplient les animations éducatives dans les écoles briançonnaises. Parmi les nouveautés : initiation à l'escalade et au kayak, ateliers BD et vidéo dans le cadre de Festivalire, visites guidées inédites, jardinage au jardin du Gouverneur et à la Schappe.

...ET EXTRASCOLAIRES

Attachée à démocratiser l'accès aux sports de pleine nature, la municipalité a enrichi la palette d'activités de l'école municipale des sports. Moyennant 10 € par trimestre, les jeunes Briançonnais peuvent pratiquer snowboard, ski, vtt, tennis, kayak, athlétisme, skateboard...



2011



2012

UN CENTRE AÉRÉ DYNAMIQUE

Depuis la mise en œuvre d'un projet pédagogique audacieux, le CALME* connaît un succès sans précédent. Rien d'étonnant à en juger par le foisonnement des activités proposées avec le soutien des services municipaux des Sports, de la Bibliothèque et du Patrimoine : escalade, skateboard, judo, land art, ateliers lecture, visites guidées...

* Centre d'Animation et de Loisirs Municipal Enfant

+ D'AIDE AUX ÉTUDIANTS

En 2011, la municipalité a rehaussé le budget de l'aide attribuée aux familles briançonnaises dont les enfants poursuivent des études hors du département.

MODERNISATION DES ÉCOLES

80 000 € de travaux ont été réalisés dans les écoles, avec le concours des Services Techniques de la Ville : achat de mobilier, renouvellement du parc informatique, équipement en espaces de travail numérique, aménagement d'une salle supplémentaire à l'école de Saint Blaise, rénovation de la cuisine centrale...

+ DE CARTES CLUB

Le barème de la Carte Club a été modifié pour élargir le champ des familles bénéficiaires. Délivrée par le CCAS sous condition de ressources, la Carte Club offre aux moins de 18 ans des réductions d'environ 30% sur la cantine en primaire, la garderie périscolaire, l'aide aux devoirs, les repas du centre aéré, les inscriptions au Conservatoire du Briançonnais et l'abonnement mensuel aux bus TUB.

↳ ÉCHANGES INTERNATIONAUX



2011

Suite au voyage à Rosenheim, à l'été 2010, d'une délégation briançonnaise, nos hôtes d'Outre-Rhin ont été reçus par le maire de Briançon en 2011. Et ces liens franco-allemands devraient encore s'affermir avec la création, en 2012, d'un nouveau comité de jumelage sous l'égide de la municipalité (voir p.23).

↳ LES AÎNÉS À L'HONNEUR



2011

LIEN AIDANT/AIDÉ

Le CCAS est partenaire de la plateforme pour les aidants familiaux mise en place par la fondation Edith Seltzer. Ce service d'accompagnement permet aux proches de personnes âgées en perte d'autonomie de bénéficier de moments de répit grâce à la prise en charge de leurs parents dépendants par des aides à domicile du CCAS. Des temps de rencontres et d'activités partagées sont également proposés aux aidants et aux aidés.

DÉJEUNER EN PLEIN AIR

Depuis 2010, le CCAS organise des pique-nique estivaux au parc de la Schappe. Attablés à l'ombre des frondaisons, les aînés prolongent le déjeuner par une séance de lecture ou une partie de cartes.

BRIANÇON PLUS DURABLE

BRIANÇON OEUVRE TOUS AZIMUTS POUR TRADUIRE EN ACTIONS SON ENGAGEMENT EN FAVEUR DU DÉVELOPPEMENT DURABLE. OBJECTIF : PRÉSERVER L'AVENIR DES GÉNÉRATIONS FUTURES.

↳ JOURNÉES D'ACTION



2012

Partie prenante du salon du développement durable en 2010 et 2011, la municipalité a initié en 2012 les Journées du Développement Durable. Au programme : conférence-atelier sur le thème du jardinage éco-durable et 3^{ème} édition de la matinée éco-citoyenne de ramassage des déchets, créée en 2010 !

↳ ÉCO-MOBILITÉ



2011

BUS

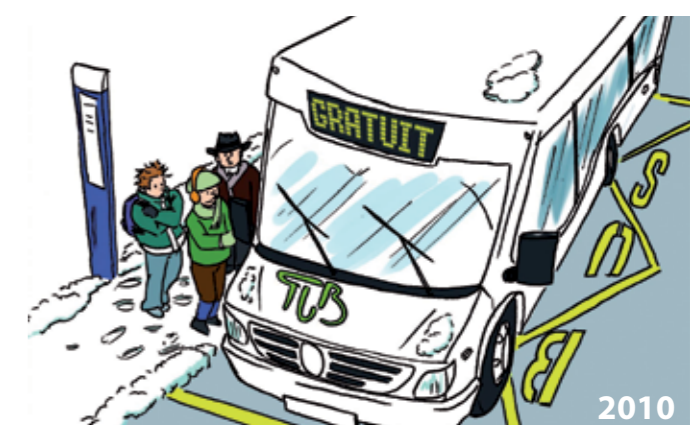
Les Briançonnais sont de plus en plus nombreux à emprunter les transports collectifs. Un engouement dû à l'instauration, par la municipalité, de la gratuité des bus toute l'année pour les enfants du primaire (voir p.5) et à l'amélioration de la desserte -et du confort- des Transports Urbains Briançonnais (TUB). Avec une liaison toutes les 13 minutes entre Ville Basse et Ville Haute !



2012

COVOITURAGE

En lien avec la CCB, Briançon favorise le covoiturage. D'où l'installation de 7 panneaux « J'aime le covoiturage », qui offrent la possibilité aux conducteurs et passagers de se retrouver dans des lieux sécurisés à proximité d'aires de stationnement : Champ de Mars, chemin Fanton, rue Pasteur, Parc des Sports, carrefour de l'Izoard, place Nortier de Fontchrienne et entrée de Saint Blaise.



2010



2011

À BICYCLETTE

La mise en double sens cyclable de la rue Pasteur et le soutien au Cyclo'Pous* valorisent la mobilité à vélo !

* Service de transport en tricycle à assistance électrique proposé depuis 2011.

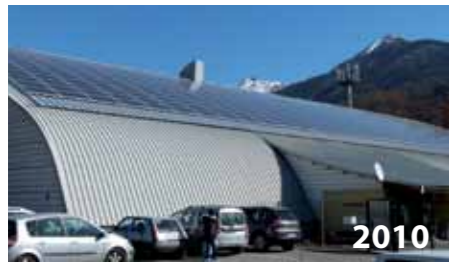
STATIONNEMENT

La gratuité des parkings souterrains et des bus urbains les jours d'enneigement exceptionnel, comme la mise en place d'un stationnement résidentiel dans la Cité Vauban, poursuivent le même objectif : faciliter les déplacements et redonner de l'espace aux piétons dans le respect de l'environnement.

CIRCULATION MOTORISÉE SUR CHEMINS FORESTIERS

En interdisant l'accès des véhicules motorisés à 5 chemins forestiers partant du Fontenil, la municipalité entend préserver la qualité de l'écosystème et la tranquillité publique.

↳ ÉNERGIE



PHOTOVOLTAÏQUE

La patinoire, les tennis couverts, le CIPPA, les écoles de la Mi-Chaussée et de Pont de Cervières sont désormais coiffés de panneaux photovoltaïques. En louant ces toitures communales à des producteurs d'électricité solaire, la municipalité fait coup double : elle mise sur les énergies renouvelables tout en percevant une recette durable. Un pas de plus vers l'autonomie énergétique qui vaut à Briançon de figurer en bonne place du baromètre du développement durable en PACA. Le photovoltaïque a aussi fait son apparition sur 24 horodateurs de la commune, alimentés par l'énergie solaire.

BOIS

Briançon valorise la forêt communale au profit de tous les Briançonnais. Après avoir créé la coupe affouagère en régie, qui permet aux Briançonnais de se réapproprier leur forêt à un prix accessible à toutes les bourses (27€/ le stère), la Ville a décroché le label de qualité PEFC, qui témoigne d'une gestion durable des espaces forestiers dans le respect de la biodiversité.



ÉNERGIE ÉLECTRIQUE RENOUEVELABLE

Société d'économie mixte ayant pour actionnaire majoritaire la Ville de Briançon, EDSB produit aujourd'hui le tiers de l'électricité consommée par les Briançonnais à partir de l'énergie hydraulique, 1^{ère} des énergies renouvelables au monde. Un chiffre exemplaire comparé à la part de l'hydraulique dans la consommation électrique nationale, qui plafonne à 7,5%. Et ce n'est qu'un début : EDSB investit pour atteindre 50% dans les années à venir (voir p.2) !

A noter: depuis 2009, EDSB oriente son mécénat vers le monde associatif. En 2012, elle a remis quelque 50 000 € à des associations solidaires, culturelles et sportives locales.

↳ HALTE AUX GASPILLAGES !



GARGOUILLES : UNE FACTURE DIVISÉE PAR 10 !

Un fait invisible, mais non moins décisif, s'est produit en 2012 : l'eau des Gargouilles a changé ! Elle ne provient plus des canalisations d'eau potable mais du canal Gaillard. Les travaux ont été réalisés par les Services Techniques avec le soutien de l'ASA* du canal Gaillard. En les raccordant au canal Gaillard et en les équipant d'économiseurs d'eau, la municipalité a divisé par 10 la facture énergétique des Gargouilles. Rappelons que jusqu'alors ces conduits à ciel ouvert généraient une dépense de 70 000 € par an !

*Association Syndicale Autorisée



FONTAINES ET MASSIFS

Le service des Espaces Verts donne l'exemple en matière de développement durable : les fontaines ont été équipées d'économiseurs d'eau ; les massifs et jardinières sont désormais garnis de 2/3 de plantes vivaces, moins gourmandes en eau ; et les engrais chimiques ont été remplacés par des fertilisants 100% biologiques !

ÉCLAIRAGE PUBLIC

Grâce à l'installation d'horloges astronomiques, en 2011, l'allumage des 1800 points lumineux du réseau communal s'adapte automatiquement à la longueur des jours. Résultat : une réduction de 7% de la facture de l'éclairage public !

↳ EAU

Prenant acte de l'état calamiteux du réseau, la municipalité a encouragé la RBEA à engager des chantiers colossaux dès 2009 afin de garantir la défense incendie et de sécuriser l'approvisionnement en eau potable, tant en quantité qu'en qualité. Bilan de 3 années de travaux herculéens.

AMÉLIORATIONS QUANTITATIVES...

2 nouveaux captages au Chabas et au Fontenil

3 nouveaux réservoirs en 3 ans

Après la construction de 2 réservoirs -au Fontenil en 2011 et aux Salettes en 2012- un 3^{ème} devrait voir le jour en 2013 à Fontchristienne. La capacité de stockage de la commune passera alors de 4200 m³ à 6600 m³. De quoi répondre aux besoins des usagers et éviter les ruptures d'approvisionnement.

Extension du réseau

Une conduite a été installée dans l'aqueduc Vauban pour offrir un dispositif de secours en cas d'incident sur l'unique canalisation desservant la Ville Haute. La pose de nouvelles canalisations au niveau du mail piétonnier des Cros a amélioré la défense incendie du quartier.



...ET QUALITATIVES

Sécurisation des captages

Des périmètres de protection ont été établis autour de tous les captages pour prévenir le risque de pollution de l'eau.

Une eau plus pure

Les nouveaux captages permettent de fournir aux usagers une eau de meilleure qualité, à faible teneur en sulfates et calcaire. De plus, le traitement aux UV supplante progressivement le traitement au chlore.

Renouvellement des canalisations de l'avenue du Lautaret

Des canalisations de 150 mm ont été installées en remplacement de conduites de 80 mm datant du lendemain de la 1^{ère} guerre mondiale ! Fini l'eau rougeâtre s'écoulant du robinet ! Et la défense incendie est enfin assurée !

La modernisation du réseau d'eau potable autorise aussi le développement urbain de Briançon.

↳ POLLUTIONS VISUELLE...

La municipalité a entrepris de faire respecter le règlement local de publicité avant de le réviser, conformément au Grenelle de l'Environnement. Halte aux enseignes et panneaux publicitaires implantés illégalement !



↳ ...ET ÉLECTRO-MAGNÉTIQUE

Préoccupée par l'opacité entourant certains projets d'implantation d'antennes relais, la municipalité planche sur l'élaboration d'un cahier des charges pour répondre aux demandes des opérateurs de téléphonie mobile. Au nom du principe de précaution, elle préconise une installation des émetteurs dans des zones éloignées des habitations et des lieux publics.



↳ VOIE VERTE

Briançon et le SIMV de Serre Chevalier avancent actuellement sur le projet de Voie Verte. Réservée aux déplacements non motorisés, elle permettra de relier Le Casset à la gare de Briançon à pied ou à vélo.

↳ URBANISATION MAÎTRISÉE

En lien avec la SAFER* et le Conseil Général, la commune a autorisé la constitution de réserves foncières sur son territoire afin de favoriser, à terme, l'implantation de jeunes agriculteurs, de lutter contre la spéculation foncière et de disposer de terrains pour des missions environnementales. Un projet conforme à sa politique de développement durable.

* Société d'Aménagement Foncier et d'Etablissement Rural

BRIANÇON PLUS ATTRACTIVE

EN MULTIPLIANT LES AMÉNAGEMENTS DANS LES QUARTIERS, BRIANÇON SE DÉVELOPPE POUR LE BIEN DE TOUS. AVEC UN SEUL MOT D'ORDRE : PARTAGER.

EMBELLISSEMENT

PLACE D'ARMES

Patrimoine mondial de l'UNESCO, la place d'Armes a retrouvé son lustre d'antan, comme au temps de Vauban : restitution du puits central surmonté d'un toit, pavement en granit, reconstruction de l'auvent du corps de garde devant l'auditoire du Roi.



1980



2012



2011

FONTAINE PERSENS

La célèbre fontaine de la Cité Vauban a retrouvé l'éclat de sa jeunesse grâce à une restauration cofinancée par la Ville et 5 mécènes : B.Voyron, J.P.Grollier, le comité de soutien à la candidature de Briançon au Patrimoine mondial, le Rotary Club et le Cœur de Vauban.



2012

LE VERGER D'ANTAN

Les Services Techniques et le CPIE Haute Durance ont réhabilité les sentiers et le verger de la Schappe, laissé à l'abandon. Des écoliers sont venus leur prêter main forte pour les plantations de variétés anciennes de pommiers.



2012

FONTCHRISTIANNE

Un terrain de boules et un espace pique-nique, avec des tables et des bancs, ont été installés dans la cour ombragée de l'ancienne école. Un lieu propice à la détente et au partage, en famille ou entre amis.

ROUTE DE GRENOBLE

Une portion a été entièrement réhabilitée : nouvel enrobé, réfection du réseau d'eaux pluviales, enfouissement des réseaux d'éclairage et de téléphonie, création de trottoirs.



2009



2012



2009



2012



2012

PONT DE CERVIERES

Nouvel enrobé, fleurissement, installation de bancs...Les abords du gymnase et du collège des Garcins, ainsi que l'allée Albert Bourges, ont été entièrement réaménagés afin d'améliorer la convivialité du quartier.

ENROBÉS



2009



2012

Des travaux de goudronnage ont été réalisés : route des Toulousannes (ci-dessus), place Blanchard, rue du Bacchu Ber (cela faisait 50 ans que la rue légendaire de Pont de Cervières n'avait pas été goudronnée !), place de Saint Blaise, chemin de la Trinité, entre les casernes Colaud et Berwick, rue du Pont Baldy et devant le gymnase

et le collège des Garcins (avec création d'un giratoire et marquage au sol de places de stationnement). Quant aux calades de la porte d'Embrun, elles ont disparu sous un revêtement hydro-décapé qui, après traitement à l'eau sous très haute pression, laissera apparaître les granulats de couleur incrustés dans l'enrobé.

↳ RÉAMÉNAGEMENT DES CARREFOURS

ROND-POINT DU CHAMP DE MARS



2009



2011

CARREFOUR FAURE GEORS



2009



2012

La mise aux normes de ces deux carrefours a mis fin aux deux dernières priorités à droite de Briançon. Les abords du rond-point Faure Geors ont été sécurisés : l'aire de stationnement le jouxtant a été réaménagé,

avec marquage au sol de places de parking, création d'une voie et d'un arrêt de bus et matérialisation d'une bande piétonne qui offre un cheminement sûr aux écoliers et collégiens.



2011

INTERSECTION RUE PASTEUR / VOIE DE LA DURANCE

Inversion de priorités : par souci de sécurité, la rue Pasteur a perdu son caractère prioritaire au profit de la voie de la Durance, entre le rond-point de l'Izoard et le rond-point de la ZAC Durance.

↳ MISE EN SECURITÉ



2012

CHEMIN DES ÉCOLIERS

Dominant la route des Toulousannes, ce sentier présentait des risques de chute pour les collégiens des Garcins qui l'empruntaient. D'où l'installation de garde-corps et de marches en rondins qui sécurisent le parcours.



2012

ÉLAGAGE, ABATTAGE... ET RECYCLAGE

L'équipe des Espaces Verts a élagué de grands arbres et en a abattu d'autres qui menaçaient de s'effondrer, notamment au Fontenil et à Central Parc. Les déchets d'élagage ont ensuite été recyclés par la Ville pour produire du paillis*.

*Couche protectrice étalée dans les massifs afin de maintenir l'humidité du sol et de freiner le développement des herbes indésirables.



2012

CHEMIN DE RONDE

Pour sécuriser le chemin de ronde, très prisé des visiteurs, et les habitations des riverains situées en contrebas, les rochers en surplomb ont été emmaillotés dans 4500 m² de filets de parade.

Pour garantir la solidité des installations, 1624 boulons ont été fixés dans la roche.

Conformément aux préconisations de l'architecte des Bâtiments de France, le grillage a été plaqué pour éviter un effet flottant « voile de mariée » qui aurait pu nuire à la qualité paysagère du site.

Par souci d'esthétisme, les têtes d'ancrage ont été dissimulées : engravées dans la roche, elles ont ensuite été recouvertes de mortier.



2012

FORT DU RANDOUILLET (PATRIMOINE MONDIAL DE L'UNESCO)

Menaçant ruine pour cause de toiture éventrée, le fort du Randouillet a fait l'objet de mesures de sauvetage. La mise hors d'eau du bâtiment a exigé d'importants travaux de couverture.



2011



2012



2012

RUE DU BACCHU BER

Elle est désormais interdite à la circulation d'engins motorisés dans le sens de la descente, sauf en hiver.



PORTE D'EMBRUN

Pour des raisons de sécurité, les platelages des ponts de la porte d'Embrun ont fait l'objet de travaux de réfection.



FORT DES SALETTES (PATRIMOINE MONDIAL DE L'UNESCO)

La restauration de murs d'escarpe et de contre-escarpe, ainsi que le remplacement du platelage du pont, ont contribué à la mise en sécurité de l'édifice.

GLISSIÈRES DE SÉCURITÉ

Des glissières en bois conformes aux dernières normes de la sécurité routière ont été installées au Fontenil, sur les avenues de Savoie et du col d'Izoard, au carrefour Faure-Geors et en contrebas du chemin de ronde.

SIGNALISATION ROUTIÈRE

Depuis 2012, la peinture utilisée pour le marquage au sol renferme des microbilles de verre et des granulats anti-dérapants. En raison de la forte déclivité de la Chaussée, les passages piétons de l'avenue de la République sont enduits d'un revêtement encore plus agrippant à base de résine.

BRIANÇON PLUS DYNAMIQUE

CONSCIENTE DES DÉFIS À VENIR, BRIANÇON ENGAGE UN EFFORT SANS PRÉCÉDENT POUR **REVITALISER L'ÉCONOMIE**, DÉVELOPPER L'EMPLOI ET BÂTIR, AVEC LES BRIANÇONNAIS, **UNE CITÉ FLORISSANTE.**

LE PROJET DDE

A l'horizon 2014, en lieu et place de l'ancien bâtiment désaffecté de la DDE, sortira de terre un nouvel îlot alliant mixité fonctionnelle, sociale et générationnelle.

Genèse du projet

2008 : l'Etat cède à la commune le terrain de la DDE. Une cession assortie d'une condition : la construction de logements sociaux.

2011 : Assets Architecture, promoteur grenoblois, propose un projet d'aménagement du site en s'engageant à respecter l'exigence précitée. Il prévoit aussi l'acquisition de la parcelle contiguë au terrain, côté rue Pasteur, afin d'assurer la cohérence architecturale et la viabilité économique du projet.

Un projet cultivant la mixité

Le projet DDE, ce sera : 36 logements sociaux, 40 logements seniors, 1 crèche, des commerces, 340 places de parking souterrain et des aménagements paysagers.

Des économies d'énergie

Le projet DDE, ce sera aussi : des bâtiments basse consommation et une production électrique par panneaux photovoltaïques.

Printemps 2013 : date de début des travaux.

15 M€ : coût estimé des travaux, avec des retombées pour le BTP local.



LE PROJET CŒUR DE VILLE



2012

UN DÉFI D'ENVERGURE

En concertation avec les élus et les citoyens, l'équipe pluridisciplinaire du cabinet Faloci va proposer un schéma d'aménagement d'un territoire de plus de 130 hectares compris entre la Grande Boucle, les casernes, le quartier Sainte Catherine et la gare, incluant également le pied de la station du Prorel et l'entrée de ville du Champ de Mars. Cette requalification aura pour objectif de renforcer l'attractivité de Briançon et de revitaliser son tissu économique dans le respect du développement durable.

LIGNES DE FORCE DU PROJET

Le projet urbain visera principalement à créer un cœur de ville, repenser le plan de circulation en favorisant les déplacements doux, développer des espaces publics fédérateurs, échauffer des scénarios de reconversion des emprises militaires.

LES EMPRISES MILITAIRES

Dans les quartiers Berwick et Colaud, l'accent sera mis sur la mixité des fonctions : habitations et commerces y côtoieront services publics, infrastructures culturelles et espaces verts. Phasé sur 15 ans, ce projet intégrera les deux premières réalisations du quartier Berwick : le skatepark et le pôle d'innovation économique (voir p.16).

En octobre 2012, le Conseil municipal a désigné le cabinet de Pierre-Louis Faloci (au centre sur la photo ci-contre) comme lauréat du concours de concepteurs pour le projet urbain « Cœur de Ville ».

Ce projet, qui prévoit une réorganisation complète de la cité briançonnaise, intervient suite à l'acquisition par la commune de 9 hectares d'emprises militaires en centre-ville libérées par le départ des armées. Il s'inscrit dans le cadre du CRSD*.

*Contrat de Redynamisation des Sites de Défense signé avec l'Etat pour compenser les pertes d'emplois induites par le départ du Centre National d'Aguerrissement en Montagne.



2012



Réalisées dans le cadre du concours, ces planches sont de simples propositions, amenées à évoluer au fil de la concertation avec les élus et les citoyens.

↳ PÔLE D'INNOVATION ÉCONOMIQUE



Afin de dynamiser l'économie locale, la CCB ouvrira dès le printemps 2013 une pépinière puis un hôtel d'entreprises sur le site de Berwick. En tant que 1^{er} vice-président en charge du développement économique, le maire de Briançon soutient activement le projet. Le pôle d'innovation économique s'inscrit dans le cadre du CRSD.



↳ INFRASTRUCTURES SPORTIVES

SKATEPARK

Inauguré en mars 2012 dans un hangar du quartier Berwick, le 1^{er} skatepark de Briançon cumule les superlatifs : seul et unique skatepark indoor des Hautes-Alpes, 2^{ème} de la région PACA, il est le 1^{er} en Europe implanté dans une station de ski. Homologué pour les compétitions nationales, ce temple de la glisse urbaine ne désemplit pas depuis son ouverture !



GYMNASE DES GARCINS

Le gymnase des Garcins a fait peau neuve avec, notamment, la pose d'un parquet sportif dernier cri permettant l'accueil d'équipes de haut niveau en basket, handball et badminton.



↳ INFRASTRUCTURES D'ACCUEIL TOURISTIQUE

OTB

L'Office de Tourisme de Briançon, qui n'était plus classé depuis 1999, conforte sa dynamique de modernisation : obtention de son classement en catégorie II - un label de qualité qu'il est le 1^{er} à avoir décroché en région PACA !-, obtention de la marque «Tourisme & Handicap» et rénovation de son espace d'accueil.



2 NOUVEAUX PARKINGS FERMÉS ET SURVEILLÉS

Financés dans le cadre du CRSD, les travaux d'aménagement du parking souterrain de l'Aigle Bleu et du parking extérieur du Champ de Mars visent à améliorer l'offre de stationnement et l'accueil touristique à Briançon.

↳ DESSERTE FERROVIAIRE

Suite aux dysfonctionnements sur le système de réservation des trains Paris-Briançon, la municipalité a adopté deux motions en Conseil municipal, suivies d'un appel à rassemblement sur le quai de la gare auquel ont répondu plus d'une centaine de citoyens en mai 2011. Six mois plus tard, une réunion publique a abouti à l'instauration d'une rencontre bimensuelle entre élus, acteurs du tourisme et principaux protagonistes du réseau ferroviaire (RFF et SNCF). La mobilisation porte donc peu à peu ses fruits : pour les vacances de Noël 2012, les réservations ont été ouvertes trois mois à l'avance, contre 15 jours en 2011 !



BRIANÇON PLUS CULTURELLE

L'EFFERVESCENCE ARTISTIQUE DE BRIANÇON TRADUIT UN PROJET FÉDÉRATEUR : PARTIR À LA RENCONTRE DE TOUS LES PUBLICS. DE LA CULTURE POUR TOUS!

↳ CENTRE D'ART CONTEMPORAIN

Avec un bilan de fréquentation et de vente d'œuvres en progression, le Centre d'Art Contemporain poursuit son renouveau. Les visiteurs s'y pressent : de 2000 à 3000 en hiver, ils oscillent entre 10 000 et 14 000 en été. Un succès dû à la qualité des œuvres et à une politique incitative, reposant sur la gratuité du lieu et sur son ouverture à l'année. A l'affiche : peinture, sculpture, gravure, art textile et photo !



2012

↳ BIBLIOTHÈQUE



2012

FESTIVALIRE

Carton plein pour la 1^{ère} édition de ce festival dédié à la bande dessinée et orchestré par la Ville de Briançon dans le cadre du Contrat Territoire Lecture afin de lutter contre les inégalités d'accès au livre. Au programme : ateliers scolaires BD et vidéo suivis d'un salon grand public qui a aimanté un millier de visiteurs !

ATELIER D'ÉCRITURE

La Vieille Ville racontée par ses habitants : c'est le propos du livre *Histoires montantes et descendantes*, fruit d'un atelier d'écriture proposé par la municipalité en 2011.

RÉSIDENCE DE CONTEUR

En partenariat avec Gap et Mont Dauphin, la ville de Briançon a accueilli en 2012 le conteur Nordine Hassani pour une résidence d'écriture dans les Hautes-Alpes. De cette aventure collective est né le livre *Femna, la femme qui écoute les pierres*, mis en voix par trois lectrices lors du festival Conte Escarpe.



2011

CRIEÉS

Le crieur public Bernard Pedrotti fait résonner dans l'espace public les paroles des citoyens, des plus triviales au plus poétiques.

↳ SERVICE DU PATRIMOINE

NOUVELLES PUBLICATIONS

Brochure en braille pour le public malvoyant, livret-jeux distribué aux enfants accompagnant leurs parents lors des visites, imprimé *Briançon Au Fil de l'Eau* : le service du Patrimoine signe une production éditoriale riche et variée.



2010



2012



2011

BRIANÇON AU PIED DE LA TOUR EIFFEL

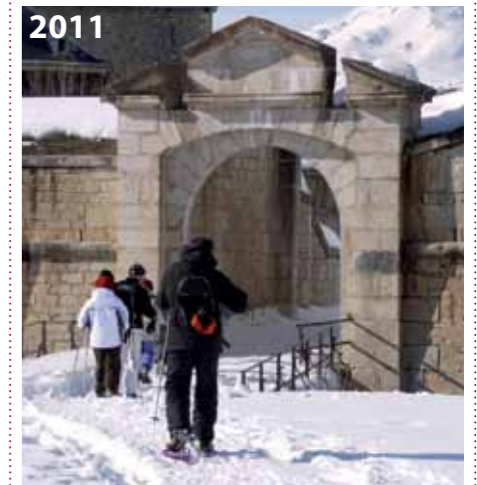
Fin 2011, l'Office de Tourisme et le service du Patrimoine ont porté haut les couleurs de Briançon au village de Noël du Trocadero. L'animation *L'École du Soldat* a entraîné des enfants dans un défilé costumé avec prise d'armes, sous le regard amusé de leurs parents. Un spectacle inédit salué par le public, qui a permis d'associer la station de ski de Briançon à son riche patrimoine historique.



2010

PILE OU VERSA

Proposées pour la 1^{ère} fois en 2009, les balades spectacles de la compagnie *Pile ou Versa* ont été pérennisées. Burlesques et poétiques, ces déambulations éclairent d'un jour nouveau l'histoire de Briançon.



2011

NOUVELLES VISITES

Les guides-conférenciers arpentent de nouveaux territoires avec des circuits à Montgenèvre, dans la Clarée ou l'Ubaye. Alliant sport et culture, ils proposent des randonnées à la découverte des fortifications en partenariat avec Visa Trekking. Le patrimoine industriel livre aussi ses secrets avec des visites de la microcentrale de Roche Percée en compagnie de techniciens d'EDSB!



2012

NOUVELLES ANIMATIONS

Le service du Patrimoine participe depuis peu à 3 opérations nationales :

- *Rendez-vous aux jardins* : visites et spectacles sur la thématique des jardins depuis 2010.
- *Les Journées nationales de l'archéologie* : 1^{ère} participation en 2012 avec une rencontre autour des arts de la table chez les Romains.
- *La Nuit européenne des musées*, rebaptisée *Noctambule des Arts* et lancée en 2012 : balade à la rencontre d'artistes ouvrant nuitamment la porte de leurs ateliers pour évoquer leur travail.

Sans oublier l'opération *Bienvenue chez vous*, à laquelle s'associe Briançon depuis 2010. Organisée à l'initiative du Conseil Régional, elle permet aux habitants de bénéficier d'accès gratuits ou privilégiés à certains sites touristiques de leur région.

↳ ÉVÈNEMENTIEL

Portés par la municipalité ou par le monde associatif, les événements culturels phares de Briançon bénéficient du soutien actif de la Ville.



2010

CRÉATIONS THÉÂTRALES SUR SITES HISTORIQUES

Investissant, depuis fin 2009, le parc de la Schappe en hiver ou le fort des Têtes en été, les fresques historiques déplacent les foules. Des épopées artistiques mêlant danse, théâtre, musique, art équestre et pyrotechnie.



2012

REMP'ART & FESTIV'HAUTS

Ayant uni leurs destinées en 2012, ces deux festivals de rue estivaux mêlent danse, musique, vidéo, théâtre, déambulations et ateliers avec une mise à l'honneur des artistes locaux.



2011

FÊTE MÉDIÉVALE

Assaillie de gueux et de troubadours, la Cité Vauban plonge au cœur du Moyen Âge en charriant des milliers de visiteurs.



2012

OFFENBACHIADES DU BRIANÇONNAIS

Sous la direction de J.C. Keck, de grandes voix de l'art lyrique accompagnées de l'orchestre de chambre des Hautes-Alpes interprètent le répertoire d'Offenbach et d'autres illustres compositeurs depuis début 2010. La saison lyrique s'étire de septembre à juin, à raison d'un concert par mois.



2012

ALTITUDE JAZZ FESTIVAL

Célébrant tous les jazz pour tous les publics, dans une foule de lieux, ce festival nomade offre une quinzaine vibrante au cœur de l'hiver.



2012

D'ÉTONNANTES & TRANSHUMANCE

Le 1^{er}, 100% féminin, ouvre la saison d'été au quartier Colaud ; le second, électro, la clôt dans les remparts. Deux festivals musicaux tous publics conviviaux et gratuits.

Les subventions aux associations culturelles sont désormais attribuées au regard de critères prédéfinis tels que l'interdisciplinarité ou l'ouverture à tous les publics. Cette nouvelle exigence constitue une amélioration sur le plan de la transparence et de la cohérence du projet culturel.

↳ SUBVENTIONS : PLUS DE TRANSPARENCE

ART & HANDICAP

Illustrant la volonté municipale de mener des actions culturelles en direction des publics dits «empêchés», *Art & Handicap* unit autour de la pratique artistique valides et invalides, adultes et enfants, pros et amateurs. Célébré depuis 2011 par un festival annuel très prisé, *Art & Handicap* se décline aussi sous forme d'ateliers réguliers de chant, danse, slam et percussions à la MJC.



2012

BRIANÇON PLUS SPORTIVE

BRIANÇON, LA VILLE QUI GRIMPE, ANCRE SON IDENTITÉ DE HAUT-LIEU DE L'ESCALADE ET DE LA GLISSE. TOUT EN DÉMOCRATISANT L'ACCÈS AUX PRATIQUES SPORTIVES.

↳ ÉVÈNEMENTIEL

COUPE DU MONDE D'ESCALADE

Ville-étape de la coupe du monde d'escalade depuis 2011, Briançon reçoit le gotha de la grimpe internationale à Berwick, sous les acclamations de milliers de spectateurs.



2012

2011



2011

ROLLERSKI

Cité de tous les skis, Briançon accueille depuis 2010 des compétitions de rollerski, dont les championnats de France en 2012 ! Des courses spectaculaires, riches en rebondissements, qui voient déferler des skieurs d'un genre nouveau, lancés à bride abattue dans les rues de la ville.



2011

SEMI-MARATHON NÉVACHE-BRIANÇON

Cette course légendaire et populaire est sortie du giron militaire en 2010

↳ **ÉVÈNEMENTIEL**



LE TROPHÉE DES PETITS CHAMPIONS

Plus grand rassemblement de hockey mineur en Europe, cet événement annuel donne la chance aux jeunes haut-alpins de se mesurer à des adversaires européens sur la glace des patinoires de Gap et de Briançon.



LA COUPE DES POUSSINS

Chaque année, au mois de mars, le stade de slalom de Briançon accueille cette course régionale mythique. Organisée par le Club des Sports d'Hiver de Briançon (CSHB), elle a fêté en 2012 sa 61^{ème} édition.

KO SPRINT

Présentée pour la 1^{ère} fois à Briançon en 2011, cette course de ski de fond du circuit régional investira de nouveau le quartier Berwick en 2013.

NUIT DU SPORT

Depuis 2010, cette célébration est placée sous le signe de l'excellence et de l'éducation par le sport. Les associations sportives ayant mené des actions pédagogiques et solidaires y sont récompensées par le mécène EDSB, dont la Ville est l'actionnaire majoritaire.

↳ **SERVICE DES SPORTS : DU SPORT POUR TOUS !**



ÉCOLE MUNICIPALE DES SPORTS

Un tourbillon d'activités sportives à tarif très avantageux (voir p. 5).



FORFAITS DE SKI

Gratuit pour les moins de 6 ans, le forfait est proposé à tarif préférentiel pour les 6/25 ans. Cet effort conjoint de la commune et du délégataire SCV Domaine Skiable traduit la volonté municipale de favoriser la pratique des sports de neige par les jeunes Briançonnais.



ENCADREMENT DANS LES ÉCOLES

Pour améliorer la qualité de ses interventions pendant le temps scolaire, le service municipal des sports s'est adjoint les services d'éducateurs diplômés en ski de fond, gymnastique, escalade, handball et rugby.

Pour mettre en œuvre sa politique d'animations ludiques, sportives et culturelles, la Ville s'appuie sur les Services Techniques et sur la mission Animations Évènements née en 2009 d'une mutualisation de moyens entre la Mairie et l'Office de Tourisme de Briançon.

Des équipes de terrain mobilisées pour faire de Briançon une ville qui grimpe et qui bouge !

EN BREF

NOUVEAU ! VISITEZ LA CASERNE BERWICK !



La caserne Berwick ouvre ses portes pour accueillir des visites gratuites du service du Patrimoine. L'occasion de découvrir l'histoire du site et les perspectives du projet urbain (voir p.15). Suivez le guide, de 11h à 12h, les samedis 22 décembre, 26 janvier, 23 février, 22 mars, 27 avril, 25 mai et 22 juin. RDV devant l'entrée principale, rue du 159^e RIA !

POLICE MUNICIPALE

Depuis la saison estivale 2012, une annexe de la police municipale est mise en place à côté de la Poste du Champ de Mars afin de renforcer la présence des agents sur le site de la Cité Vauban, très fréquentée aux beaux jours.

AMITIÉ FRANCO-ALLEMANDE

Le jumelage avec Rosenheim retrouve un nouveau souffle, sous l'impulsion d'un comité recomposé. Objectif : dynamiser les échanges avec nos amis d'Outre-Rhin à travers la culture, les rencontres, le sport et diverses activités d'échange. Si vous souhaitez vous joindre à cette aventure, contactez le 04 92 21 13 11 ou le 06 84 09 71 58.

PROCHAINES RÉUNIONS DE QUARTIER

Cité Vauban : 5 décembre à 20h dans la salle des mariages.
Forville : 18 décembre à 20h à l'école.
A cette occasion, les élus recueilleront les suggestions des citoyens pour améliorer leur cadre de vie et ils feront un point sur les travaux en cours dans la ville.

TRIBUNE : EXPRESSION DE L'OPPOSITION

« BRIAÑÇON VENTE PRIVÉE ? »

Ces derniers mois, deux terrains communaux situés dans le Centre Commercial Sud ont été mis en vente par appel d'offre présenté en séance du Conseil municipal, procédure qui écarte, en principe, toute suspicion.

Le 19 septembre 2012, une délibération portant sur la vente d'un bien communal de 25 000 m², situé à la Croix du Frêne pour 2,5 millions d'euros a été présentée sans appel d'offre. La procédure s'est déroulée dans la plus grande confidentialité, aucun conseiller municipal de l'opposition informé, même ceux membres de la Commission Urbanisme !!!

BRIAÑÇON AVANT TOUT

porte-parole : Stéphane Simond
www.briancon-avant-tout.com

Pourquoi n'y a-t-il pas eu d'appel d'offre ? Ce manque de transparence est-il volontaire ou s'agit-il d'une approximation de plus dans la gestion amatrice des affaires de notre ville ?

De même, est-ce utile, pour le futur établissement de nuit, d'une capacité d'accueil de 300 à 400 personnes, de réfléchir sur la pertinence des seules 20 places de stationnement déclarées ? Avant même son ouverture : pétitions, recours, procédures ?

Procédures, il est vrai que sur ce point, la majorité municipale excelle, pourquoi autant d'acharnement sur le passé ?

Enfin, en tant qu'élus responsables, saluons un investissement essentiel pour l'avenir de Briançon avec l'augmentation du capital de EDSB.

A l'heure où nous bouclons ce numéro de Place Publique, le texte du groupe « Briançon Avenir » ne nous est parvenu.

BRIAÑÇON AVENIR
porte-parole : Sabin Roubaud

EN BREF

HÔPITAL



La mobilisation pour la défense de l'hôpital de Briançon ne faiblit pas, tant du côté des élus que des citoyens.

Pour preuve, en novembre 2012, Briançon a accueilli :

Le colloque transfrontalier sur l'avenir des hôpitaux de Briançon et Susa

Entouré du maire de Susa, du député Joël Giraud et des directeurs des Agences Régionales de Santé de PACA et du Piémont, le maire de Briançon a réaffirmé : «La coopération entre les hôpitaux de Susa et de Briançon est fondamentale pour sauver la station sanitaire. Nous sommes condamnés à réussir...ou à disparaître !»

Signé en 2011 entre les autorités sanitaires françaises et italiennes, l'accord de coopération transfrontalière achoppe sur les modalités pratiques de remboursement des soins.

Des obstacles administratifs que pourrait lever la Mission Opérationnelle Transfrontalière (MOT), présente lors du colloque.

Les rencontres de la coordination nationale des comités de défense des hôpitaux et maternités de proximité

Une centaine de délégués de comités régionaux y ont évoqué le financement de l'hôpital public, la désertification médicale en territoire rural...et l'avenir du service de réanimation briançonnais.

L'occasion de replacer au cœur du débat public la poursuite de la mobilisation pour la défense du centre hospitalier des Escartons (voir p.4).

RECENSEMENT



Entre le 17 janvier et le 23 février 2013, vous recevrez peut-être la visite d'un agent recenseur.

Tenu au secret professionnel, il présentera une carte officielle et remettra des questionnaires relatifs à votre logement et à ses occupants. Merci de lui réserver le meilleur accueil.

Votre participation est essentielle et obligatoire.

TRIBUNE: EXPRESSION DE LA MAJORITÉ

«BRIANÇON : LE CHANGEMENT EN MARCHÉ !»

Après un peu plus de 3 années de travail et de réalisations, l'heure est venue de dresser un bilan de notre action. Il reste encore beaucoup à faire, mais vous avez vu dans ce numéro que nous avons déjà beaucoup œuvré.

Nous avons procédé avec sens des responsabilités en alliant les nouveaux investissements et une fiscalité maîtrisée et ce, sans jamais déroger au programme concret et ambitieux pour lequel nous avons été élus.

AGISSONS ENSEMBLE POUR BRIANÇON

porte-parole :
Raymond Cirio
elu.r.cirio@mairie-briancon.fr

Nous avons voulu replacer Briançon dans la dynamique qui aurait toujours dû être la sienne : celle du développement. Nous avons respecté nos engagements, relevé les défis et les urgences qui nous attendaient avec beaucoup de détermination et de volonté pour améliorer le quotidien des Briançonnais tout en préparant l'avenir !

Aujourd'hui notre méthode fait ses preuves. Il est de notre devoir de vous en rendre compte, en toute transparence.

Notre premier souci a été d'assainir la situation financière de la commune car le retour à l'équilibre budgétaire était un pré-requis indispensable. Il est aussi révélateur d'une vision et d'une ambition : assurer une gestion responsable du présent en prévision de l'avenir. L'action de la municipalité se doit, également, d'être juste, impartiale, solidaire, entreprenante et de n'oublier personne. Aussi, nous avons privilégié, dans toutes nos réalisations, l'écoute et le dialogue, mis l'accent sur les solidarités et l'équité ; choix et orientations politiques que nous continuerons d'assurer pour une meilleure justice sociale.

Proches de vous, c'est dans ce même esprit, pour continuer à vous servir en vous impliquant, que notre équipe poursuit son travail.

Nous savons que notre tâche n'est pas terminée : de nombreux chantiers seront poursuivis ou lancés avant la fin du mandat, tout en veillant, bien entendu, à garder le cap de l'équilibre budgétaire.

Refaire la ville, construire le Briançon de demain : voilà le défi qui nous attend et que nous aurons à relever ensemble avec l'équipe lauréate du concours d'urbanisme « Cœur de Ville ». Il ne s'agit pas seulement d'une opération de réaménagement et de renouvellement urbain du centre-ville de Briançon. Il s'agit de reconquérir notre espace urbain et d'assurer le développement économique, social et culturel de notre cité afin de renforcer son attractivité ainsi que son rayonnement.

Ce défi, nous ne pourrions le mener à bien qu'en faisant de cet enjeu une ambition partagée pour demain, sans oublier que la ville, c'est tout d'abord la volonté et l'envie de vivre mieux ensemble.

Comme vous, nous aimons notre ville et son caractère. Nous voulons assurer son avenir, tout en préservant un cadre de vie et un patrimoine que beaucoup nous envient. Dans le prolongement de ces trois premières années de mandat, nous continuerons à agir avec détermination, pragmatisme et efficacité.

Notre ambition est d'assurer à Briançon un projet de développement équilibré avec la volonté chevillée au corps de toujours mieux servir tous nos concitoyens pour leur épanouissement de chacun.

ACCUEIL MAIRIE : Im. Cordeliers, 1 rue Asp Jan.

Tél. : 04 92 21 20 72

HORAIRE : Du lun. au ven. de 8h15 à 11h45 et de 13h45 à 16h45, le sam. de 9h à 12h.

INFOS EN LIGNE : www.ville-briancon.fr

NOUVEAU ! Facebook : Ville de Briançon (Lieux)

DIRECTEUR DE LA PUBLICATION : Gérard Fromm.

RÉDACTION : Stéphanie Pegues.

MAQUETTE : Moris Merle.

IMPRESSION : GPS Printing (Gap).

DÉPÔT LÉGAL : à parution.

