



## DÉLIBÉRATION DU CONSEIL MUNICIPAL DU 3 JUILLET 2019

---

N° DEL 2019.07.03/091

Thème : DÉLÉGATION  
DE SERVICE PUBLIC 7

Objet : SPL Eau Services  
Haute Durance :  
Approbation rapport  
d'activités 2018.

Convocation :

Date : 27/06/2019

Affichage : 27/06/2019

Nombre de membres  
du conseil municipal

En exercice : 33

Présents : 22

Nombre de  
suffrages  
exprimés : 31

Le **mercredi 3 juillet 2019** à 18h00 le conseil municipal légalement convoqué, s'est réuni en séance publique dans la salle du 1<sup>er</sup> étage de la CCB, sous la présidence de **Monsieur Gérard FROMM, Maire.**

**Étaient Présents :**

GUÉRIN Nicole, POYAU Aurélie, DAERDEN Francine, BOVETTO Fanny, DUFOUR Maurice AIGUIER Yvon, MARCHELLO Marie, PETELET Renée, DJEFFAL Mohamed, JIMENEZ Claude, PROREL Alain, KHALIFA Daphné, BRUNET Pascale, RASTELLO Ann, HOLLARD Rémi, PEYTHIEU Éric, GRYZKA Romain, VALDENNAIRE Catherine, MONIER Bruno, BREUIL Marc, DAZIN Florian.

**Étaient représentés :**

GUIGLI Catherine donne pouvoir à POYAU Aurélie;  
JALADE Jacques donne pouvoir à PROREL Alain;  
MARTINEZ Gilles donne pouvoir à FROMM Gérard;  
FERRAINA Marie-Hélène donne pouvoir à GUÉRIN Nicole;  
CIUPPA Marcel donne pouvoir à DAERDEN Francine;  
ROMAIN Manuel donne pouvoir à DJEFFAL Mohamed  
FABRE Mireille donne pouvoir à MARCHELLO Marie;  
MUHLACH Catherine donne pouvoir à MONIER Bruno;  
PICAT RE Alessandro donne pouvoir à GRYZKA Romain.

**Absents excusés :**

GUIGLI Catherine, JALADE Jacques, MARTINEZ Gilles, MILLET Thibault, FERRAINA Marie-Hélène, CIUPPA Marcel, ROMAIN Manuel, FABRE Mireille, MUHLACH Catherine, PICAT RE Alessandro, ARMAND Émilie.

**Secrétaire de séance :** Mohamed DJEFFAL

## Rapporteur : FROMM Gérard

Par délibération du conseil municipal n° DEL 2015.11.04/191 du 4 novembre 2015, il a été décidé de l'approbation des statuts de la société publique locale (SPL) « Eau Services Haute Durance » (ESHD), de la participation de la commune au capital de cette société et de la désignation des représentants de la commune dans les organes de gouvernance ;

Par délibération du conseil municipal n° DEL 2015.12.16/220 du 16 décembre 2015, il a été approuvé le changement de mode de gestion du service public de l'eau en décidant la liquidation de la régie briançonnaise de l'eau autonome (RBEA) au 31 décembre 2015 en transférant la gestion à la SPL Eau Services Haute Durance » ;

Par délibération du conseil municipal n° DEL 2016.09.28/161 du 28 septembre 2016, il a été approuvé l'inventaire des biens mis à disposition du délégataire, la SPL « Eau services haute Durance » ;

Par délibération du conseil municipal n° DEL 2016.06.22/092 du 22 juin 2016, il a été approuvé la construction d'une microcentrale pour exploiter l'énergie hydraulique du torrent du captage de l'Addoux par la SPL Eau Services Haute Durance ;

Par délibération du conseil municipal n° DEL 2016.09.28/162 du 28 septembre 2016, il a été approuvé la désignation des représentants de la ville pour siéger au sein du comité d'orientation stratégique de la SPL Eau Services Haute Durance ;

Par délibération du conseil municipal n° DEL 2017.03.15/050 du 15 mars 2017, il a été approuvé le principe de la délégation de service public pour la construction et l'exploitation de la microcentrale de l'Addoux à la SPL Eau Services Haute Durance ;

Par délibération du conseil municipal n° DEL 2017.04.26/090 du 26 avril 2017, il a été décidé de l'approbation de la modification des statuts et l'augmentation du capital de la SPL Eau Services Haute Durance ;

Par délibération du conseil municipal n° DEL 2017.11.08/191 du 11 novembre 2017, il a été décidé de l'approbation des nouveaux statuts et l'augmentation du capital de la SPL Eau Services Haute Durance ;

Par délibération du conseil municipal n° DEL 2018.05.16/093 du 16 mai 2018, il a été approuvé la cession de la parcelle AV 302 au profit de la SPL Eau Services Haute Durance ;

Par délibération du conseil municipal n° DEL 2018.05.16/095 du 16 mai 2018, il a été approuvé la rétrocession des actes de propriété appartenant à la commune au profit de la SPL Eau Services Haute Durance ;

Par délibération du conseil municipal n° DEL 2018.10.02/142 du 2 octobre 2018, il a été approuvé les nouveaux statuts modifiés de la SPL Eau Services Haute Durance ;

Par délibération du conseil municipal n° DEL 2018.11.14/175 du 14 novembre 2018, il a été approuvé les nouveaux statuts modifiés de la SPL Eau Services Haute Durance ;

Cette société, opérationnelle pour ses activités au 1<sup>er</sup> janvier 2016, a comme objet l'exploitation et la gestion du service public de l'eau potable, notamment sa production et sa distribution, ainsi que toutes opérations financières, juridiques, commerciales, industrielles, civiles, mobilières et immobilières pouvant se rattacher à cet objet. En 2017 elle a vu l'augmentation de son capital suite à l'entrée la communauté de communes du Briançonnais et de la commune de Névache.

Le réseau d'eau sur Briançon représente 78 651 mètres de réseau, 5 captages, 5 stations de traitement de l'eau, 12 réservoirs d'eau potable soit une réserve de 6 870 m3.

Pour 2018, le délégataire expose les éléments suivants :

- 3 581 073 € HT ont été alloués aux investissements ;
- Renouvellement et renforcement de la canalisation d'eau avenue Adrien Daurelle, avenue Maurice Petsche, rue des Beignets, hameau de Saint Blaise et avenue du Général de Gaulle ;
- Transfert des branchements d'eau existants avenue du 159<sup>e</sup> RIA, avenue Maurice Petsche et hameau de Saint Blaise ;
- Création d'une deuxième canalisation au chemin des fontaines ;
- Fin de la construction du nouveau réservoir du hameau du Chabas ;
- Création d'une station de refoulement d'eau vers le hameau de Pramorel.

Malgré la hausse du nombre d'abonnés, + 3,5 % (soit 8 393 en 2018 contre 8104 en 2017), on constate une stabilisation du volume d'eau distribué par rapport à 2017 (1 549 110 m<sup>3</sup> en 2018 contre 1 550 364 m<sup>3</sup> en 2017).

À noter que le rendement des réseaux d'eau potable est resté stable à 85% en 2018 comme en 2017. Sur les 92 contrôles réalisés en 2018 par l'ARS des Hautes-Alpes aucun ne s'est révélé non conforme, soit un taux de conformité général du réseau de 100%.

Enfin, la SPL a reconduit en 2018, le fond de solidarité eau. En intervenant ainsi en amont des difficultés de paiement, l'objectif est d'éviter l'accumulation des impayés. Une convention a été signée avec le CCAS qui délivre, après instruction des dossiers, des « chèques-eau solidarité ».

Pour l'année 2018, 9 638,14 € ont été abandonnés et/ou versés à un fonds de solidarité.

Vu le Code général des collectivités territoriales ;

Vu l'ordonnance n° 2016-65 du 29 janvier 2016 relative aux contrats de concession notamment son article 52 qui prévoit que « le concessionnaire produit chaque année un rapport comportant notamment les comptes retraçant la totalité des opérations afférentes à l'exécution du contrat de concession et une analyse de la qualité des ouvrages ou des services ».

Vu le décret n° 2016-86 du 1er février 2016 relatif aux contrats de concession, notamment son article ;

La commission consultative des services publics locaux réunie le 17 juin 2019 a émis un avis favorable.

Ceci exposé, après en avoir délibéré, le conseil municipal prend acte du rapport d'activités de l'exercice 2018:

Et les membres présents ont signé au registre après lecture.

DÉLÉGATION DE SERVICE PUBLIC 7 DEL  
2019.07.03/091

PUBLIÉ LE 16 IIIII 2019

Pour le Maire et par délégation  
le Directeur général des services,  
Éric DUBOIS



Blank lined area for writing.



SOCIÉTÉ  
PUBLIQUE  
LOCALE

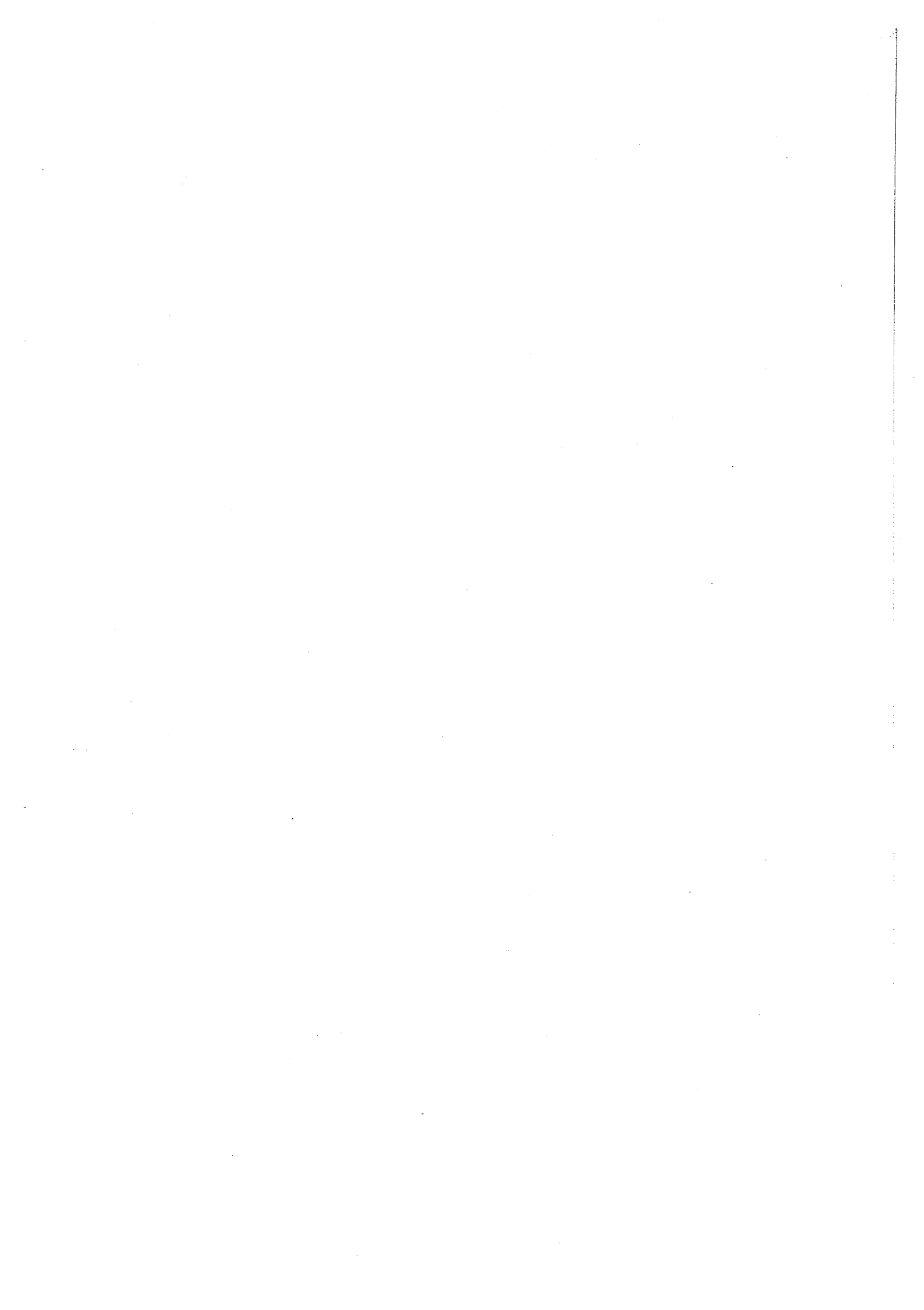


S.P.L. Eau Services Haute Durance  
27 Route des Maisons Blanches  
05103 BRIANCON Cedex  
Tél : 04.92.20.57.57

# COMPTE RENDU TECHNIQUE

## EAU POTABLE

### ANNEE 2018



**RESERVOIRS VALEUR : 5 175 200 €**

Localisation du réservoir	<b>LES SALETTES B1 Réservoir 1</b>
Type de construction	Semi enterré
Capacité	1x1000 m3 dont 1000 m3 utile
Équipement	Comptage et télésurveillance (Sofrel S550) Robinet flotteur compensé D.300 Appareillage contrôle chlore HACH Chlore SCAN
Radier	1380 m
Valeur : 730 200 €	

**Observations :**

Contrôle permanent grâce à la télésurveillance (intrusion, niveau d'eau, production)  
Rénovation Dalle supérieure et vannage ainsi automatisé mélange d'eau (DRAYE ADDOUX)

Localisation du réservoir	<b>LES SALETTES B1 Réservoir 2</b>
Type de construction	Semi enterré
Capacité	1x1500 m3 dont 1500 m3 utile
Équipement	Comptage et télésurveillance (Sofrel) Robinet flotteur compensé D.250 Appareillage contrôle chlore Pompe doseuse MILTON ROY P553
Radier	1379 m Construction neuve mise en service fin année 2012
Valeur : 1 050 000 €	

**Observations :**

Contrôle permanent grâce à la télésurveillance (intrusion, niveau d'eau, production)

Localisation du réservoir	<b>FONTCHRISTIANNE 1</b>
Type de construction	Semi enterré
Capacité	1 x 150 m3 dont 150 m3 utile
Équipement	Comptage et télésurveillance (SOFREL S510) Avec liaison RADIO Font. 2
Radier	1420 m
Valeur : 95 000 €	

**Observations :**

Contrôle permanent grâce à la télésurveillance (intrusion, niveau d'eau, production).  
Asservissement avec la station de reprise de la Croix du Frene

Localisation du réservoir	<b>FONTCHRISTIANNE 2</b>
Type de construction	Semi enterré
Capacité	1 x 500 m3 dont 500 m3 utile
Équipement	Comptage et télésurveillance (SOFREL S530) Ligne pilote Chemin COMBES
Radier	1480 m
Construction 2014 Valeur : 620 000 €	

**Observations :**

Contrôle permanent grâce à la télésurveillance (intrusion, niveau d'eau, production)  
Asservissement avec la station de reprise du CHEMIN DES COMBES.

Localisation du réservoir	<b>LES AIRELLES B2</b>	
Type de construction	Semi enterré	
Capacité	2 x 500 m3 dont	1000 m3 utile
Equipement	Comptage télésurveillance (Sofrel S550) Ligne GSM Robinet flotteur D.150 Pompe doseuse chlore- Appareil contrôle chlore Pompe MITON ROY P553	
Radier	1382 m	
	UNITE TRAITEMENT U.V.	Valeur : 515 000 €
<b>Observations :</b> Contrôle permanent grâce à la télésurveillance (intrusion, niveau d'eau, production)		

Localisation du réservoir	<b>ADDOUX B7</b>	
Type de construction	Semi enterré	
Capacité	2 x 400 m3 dont	800 m3 utile
Equipement	Comptage télésurveillance (Sofrel S550) Ligne GSM Robinet flotteur D.150 Pompe doseuse chlore MITON ROY P553. Traitement U.V. en 2011	
Radier	1439 m	
		Valeur : 430 000 €
<b>Observations :</b> Contrôle permanent grâce à la télésurveillance (intrusion, niveau d'eau, production)		

Localisation du réservoir	<b>FONTENIL (Envers) B31</b>	
Type de construction	Semi enterré	
Capacité	1 x 60 m3 dont	60 m3 utile
Equipement	Sofrel	
Radier	1354 m	
	Rénovation 2016	Valeur : 145 000 €
<b>Observations :</b> Remplissage par station de reprise fontenil Contrôle permanent grâce à la télésurveillance (intrusion, niveau d'eau asservissement avec station refoulement) Rénovation Volume porté 60 M3 et renouvellement chambre vannage Remplissage: 100 mm + Distribution 125 mm		

Localisation du réservoir	<b>FONTENIL (Grands Fonds) B30</b>	
Type de construction	Semi enterré	
Capacité	1 x 400 m3 dont	400 m3 utile
Equipement	Sofrel S510 Ligne GSM	
Radier	1285 m	
	Rénovation 2013	Valeur : 210 000 €
<b>Observations :</b> Réabilité en 2011 Source déclaré d'utilité publique Arrêté préfectoral n° 2007/346/9		



Localisation du réservoir	<b>CHABAS</b>
Type de construction	Semi enterré
Capacité	1 x 300 m3 dont 300 m3 utile
Equipement	Comptage et désinfection Sofrel S550 Refoulement 2 pompes
Radier	1342 m Valeur : 400 000 €
<b>Observations :</b> Contrôle permanent grâce à la télésurveillance (intrusion, niveau d'eau, production)	

Localisation du réservoir	<b>PRAMOREL</b>
Type de construction	Semi enterré
Capacité	1 x 50 m3 dont 50 m3 utile
Equipement	Comptage et désinfection Sofrel S550
Radier	1360 m Liaison entre Chabas et Pramore Valeur 350 000 €
<b>Observations :</b> Contrôle permanent grâce à la télésurveillance (intrusion, niveau d'eau, production)	

Localisation Brise charge	<b>CHAMP DE MARS</b>
Type de construction	Semi enterré
Capacité	1 x 40 m3
Equipement	Comptage et Analyseur chlore HACH SCAN Sofrel S550 Ligne GSM Valeur : 225 000 €
<b>Observations :</b> Contrôle permanent grâce à la télésurveillance (intrusion, niveau d'eau, production)	

Localisation du Brise Charge	<b>LE REX</b>
Type de construction	Semi enterré
Capacité	1 x 20 m3
Equipement	Comptage Sofrel S550 Ligne GSM Valeur : 125 000 €
<b>Observations :</b> Contrôle permanent grâce à la télésurveillance (intrusion, niveau d'eau, production)	

Localisation du réservoir	<b>ST BLAISE</b>
Type de construction	Semi enterré
Capacité	1 x 300 m3 dont 300 m3 utile
Equipement	Sofrel S510 Ligne GSM
Radier	1285 m Valeur : 280 000 € Modification Remplissage/ Distribution Indépendant 2016
<b>Observations :</b> Contrôle permanent grâce à la télésurveillance (intrusion, niveau d'eau, production)	

**REPRISES VALEUR : 815 000 €**

Localisation de la station	<b>CHEMIN DES COMBES</b>	
Capacité nominale	4 x 30 m <sup>3</sup> /h à 188 mètres	
Puissance électrique souscrite	24 kW	
Équipement	Télésurveillance SOFREL S550 Ligne pilote	
Année de mise en service	2016	Valeur : 450 000 €

**Observations :**

Refolement sur conduite de distribution

Localisation de la station	<b>FONTENIL ENVERS</b>	
Capacité nominale	2 x 30 m <sup>3</sup> / h	à 58 mètres
Puissance électrique souscrite	18 kW	
Équipement de télé-surveillance	Sofrel S550	
Année de mise en service	1975 / 2016	Valeur : 140 000 €

**Observations :**

Refolement sur conduite de distribution

Contrôle permanent grâce à la télé-surveillance : asservissement avec le réservoir fontenil envers

Reénovation du Bâtiment et Remplacement pompes et automatisation

Localisation de la station	<b>ROUTE DE PUY SAINT PIERRE</b>	
Capacité nominale	2 x 10 m <sup>3</sup> / h	à 100 mètres
Puissance électrique souscrite	18 kW	
Équipement de télé-surveillance	Sofrel S 550	
Année de mise en service	1998	Valeur : 140 000 €

**Observations :**

Refolement sur conduite de distribution

Localisation de la station	<b>SAINT BLAISE - LA VIGNETTE</b>	
Capacité nominale	2 x 10 m <sup>3</sup> / h	à 80 mètres
Puissance électrique souscrite	18 kW	
Équipement	Télé-surveillance SOFREL S550	Ligne GSM
Année de mise en service	1997	Valeur : 70 000 €

**Observations :**

Refolement sur conduite de distribution vers quartier la vignette

Localisation de la station	<b>SURPRESSEUR DU GUIER</b>	
Capacité nominale	2 x 5 m <sup>3</sup> / h	à 40 mètres
Puissance électrique souscrite	6 kW	
Équipement	Télé-surveillance SOFREL S530	
Année de mise en service	1997	Valeur : 65 000 €

**Observations :**

Refolement sur conduite de distribution du Lotissement LE GUIER.

**SOURCES VALEUR : 905 000 €**

Localisation de la station Capacité nominale Puissance électrique souscrite Equipement	LA DRAYE Commune de VAL DES PRES 320 m3/ h 3 KW Télesurveillance SOFREL S 550 Asservissement dosage chlore Valeur : 350 000 €
<p><b>Observations :</b> Source déclaré d'utilité publique Arrêté préfectoral n° 2660 du 30 Novembre 1992</p>	
Localisation de l'installation Capacité nominale Filière de traitement Année de mise en service Equipement	L'ADDOUX 62 m3 / h 1488 m3 / jour Sofrel LS 42 Valeur : 195 000 €
<p><b>Observations :</b> Source déclaré d'utilité publique Arrêté préfectoral n° 2007/291/5</p>	
Localisation de l'installation Capacité nominale Filière de traitement Année de mise en service Equipement	PRAMOREL 7,5 m3 / h 180 m3 / jour Valeur : 120 000 €
<p><b>Observations :</b> Source déclaré d'utilité publique Arrêté préfectoral n° 2007/291/3.</p>	
Localisation de l'installation Capacité nominale Filière de traitement Année de mise en service Equipement	CHABAS 6 m3 / h 144 m3 / jour Valeur : 140 000 €
<p><b>Observations :</b> Source déclaré d'utilité publique Arrêté préfectoral n° 2007/291/4</p>	
Localisation de l'installation Capacité nominale Filière de traitement Année de mise en service	FONTENIL Grands Fonds 16 m3 / h 3840 m3 / jour Valeur : 100 000 €
<p><b>Observations :</b> Source déclaré d'utilité publique Arrêté préfectoral n° 2007/291/4</p>	

**UNITE TRAITEMENT VALEUR : 485 000 €**

Localisation de la station Lieu Type de traitement Equipement	<b>UNITE TRAITEMENT LA DRAYE</b> Commune de VAL DES PRES Clhoration 2 Pompes asservies Télesurveillance SOFREL S 550  Valeur : 60 000 €
<b>Observations :</b>	
Localisation de l'installation Lieu Type de traitement Complément Equipement	<b>UNITE TRAITEMENT L'ADDOUX</b> Chambre de vannage réservoir Ultra-Violet Turbidimètre Télesurveillance Sofrel S 550  Valeur : 65 000 €
<b>Observations :</b>	
Localisation de l'installation Lieu Type de traitement Complément Equipement	<b>UNITE TRAITEMENT AIRELLES</b> Local distinct Ultra-Violet Nettoyage automatisé Télesurveillance Sofrel S 550  Valeur : 140 000 €
<b>Observations :</b>	
Localisation de l'installation Lieu Type de traitement Complément Equipement	<b>UNITE TRAITEMENT CHABAS</b> Local distinct Ultra- Violet Filtration chaussette Télesurveillance Sofrel S 550  Valeur : 120 000 €
<b>Observations :</b>	
Localisation de l'installation Lieu Filière de traitement Complément Equipement	<b>UNITE TRAITEMENT PRAMOREL</b> Local distinct Ultra-Violet 2 Filtration chaussette Télesurveillance Sofrel S 550  Valeur : 100 000 €
<b>Observations :</b>	

**COMPTE RENDU TECHNIQUE  
EAU POTABLE  
ANNEE 2018**

ANNEE 2017	ANNEE 2017	EVOLUTION %
<i>VOLUMES PRELEVES EN M3</i>		
1 784 090	1 776 957	-0,94%
<i>VOLUMES DISTRIBUES EN M3</i>		
1 550 364	1 549 110	-1,10%
<i>VOLUMES VENDUS EN M3</i>		
TOTAL ANNEE	TOTAL ANNEE	
EAU : 717 275 M3	EAU : M3	- 0,98%
COMMUNE	COMMUNE	
69 281	M3	1,23
<i>VOLUMES ACHETES</i>		
EAU : 0 m3	0 m3	
<i>NOMBRE D'ABONNES</i>		
8104		0.1%
<i>RENDEMENT DES RESEAUX EAU POTABLE</i>		
85%	85%	



**REPARTITION DU LINEAIRE DE CONDUITE D'EAU POTABLE  
PAR NATURE ET DIAMETRE**

DN	ACIER	Fonte	PVC	TOTAL
60		598	864	1462
70		315	0	315
80		5246	380	5626
90		426		426
100		14490	1050	15540
125	98	18324		18422
135		1533		1533
150		14866	1825	16691
200		10966		10966
400		9581		9581
<b>TOTAL</b>	<b>98</b>	<b>76345</b>	<b>4119</b>	<b>80562</b>

**Observation : Travaux sur les réseaux**

Renouvellement, renforcement canalisation eau AVE A, DAURELLE Tranche 1 diamètre 125mm

Transfert branchements d'eau existants sur la nouvelle canalisation AVE DU 159 RIA

Renouvellement, renforcement canalisation eau AVE M, PETSCHÉ Tranche 1 diamètre 200mm

Transfert branchements d'eau existants sur la nouvelle canalisation AVE M, PETSCHÉ

Renouvellement, renforcement canalisation eau RUE ALPHAND et E. CHANCEL diamètre 125 mm

Création d'une deuxième canalisation DN 150 MM CHEMIN DES FONTAINES 1800 ML

Renouvellement, et renforcement canalisation eau Hameau MAS DE BLAIS DN 125 MM Tranche 2

Renouvellement, et renforcement canalisation eau RUE DES BEIGNETS

Transfert branchements d'eau existants sur la nouvelle canalisation ST BLAISE Tranche 3

Renouvellement, et renforcement canalisation eau Hameau MAS DE BLAISE DN 125 MM Tranche 2

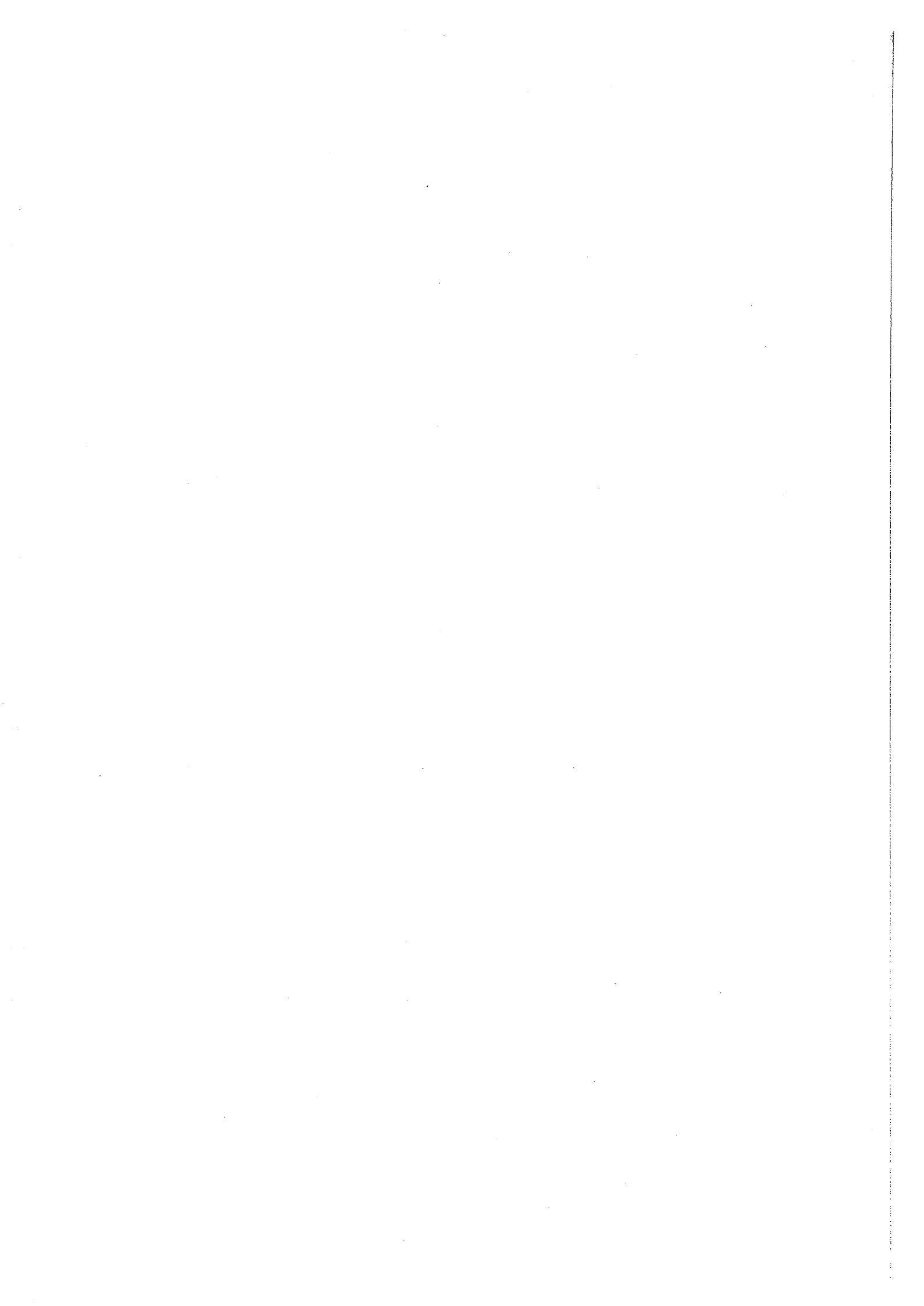
Fin de la Construction Réservoir Hameau du CHABAS capacité 300 M3

Création de la Sectorisation du réseau eau par l'installation Débitmètres

Création Station Refoulement d'eau vers HAMEAU PRAMOREL 2 x 35 M3

Renouvellement, renforcement canalisation eau AVE G, DE GAULLE Tranche 1 diamètre 200mm

Construction MICROCENTRALE HYDROELECTRIQUE AIRELLES Ouvrage Génie Civil





## QUALITE DE L'EAU DISTRIBUEE

ANNEE 2017	ANNEE 2018	EVOLUTION %
152 Analyses dont 0 non-conforme soit 0 %	92 Analyses dont 0 non-conformes soit 0 %	0 %

Les analyses sont effectuées par les services de la ARS Htes ALPES



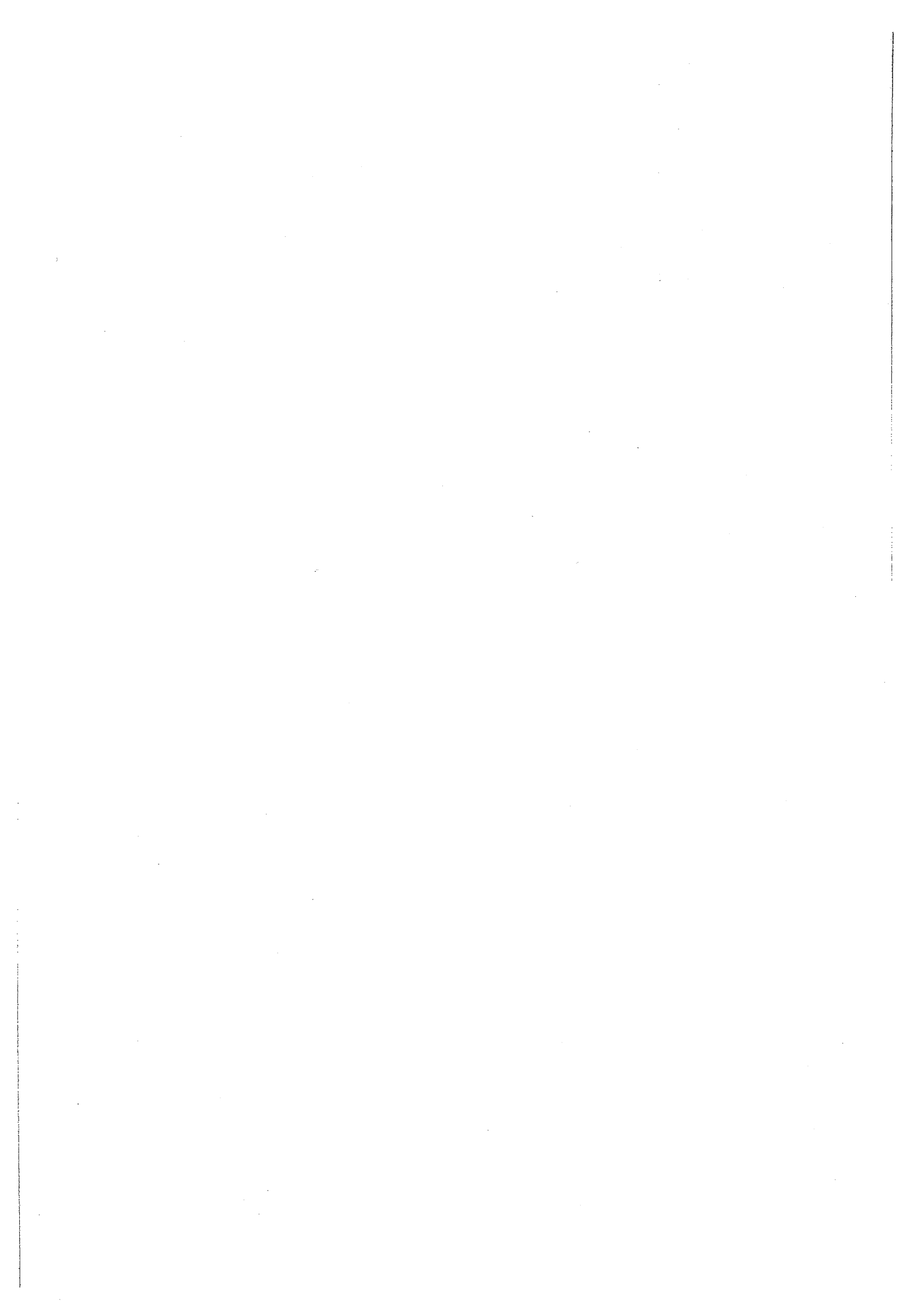
**Eau 2018**

au 03-juin-19

Cne.	Type de réparation ( casse, détection de fuite, fuite branchement...)	Lieu	Date	Observations
01	RECHERCHE FUITE	FONTENIL	15/01/2018	Nombre d'Interventions = 20
02	RUPTURE CANALISATION	GAL COLAUD	26/02/2018	
03	RENOUVELLEMENT CANALISATION	ST BLAISE	3 MOIS	Pendant 3 mois
04	MISE EN PLACE PROVISoire	M, PETSCHÉ	21/05/2018	
05	MODIF TRACE CANALISATION	SAMSE	17/07/2018	2 SEMAINES
06	MISE EN PLACE CANALISATION DN 150 MM	CHEMIN DES FONTAINES	24/07/2018	2 MOIS
07	MODIF DISTRIBUTION EAU	RESIDENCE DE SAVOIE		
08	MODIF TRACE CANALISATION	RUE ALPHAND	28/07/2018	15 JOURS
09	RUPTURE CANALISATION	AVE GAL DE GAULLE	5/09/2018	
10	MODIF PORTE SOURCE	ADDOUX	13/09/2018	
11	MISE EN SERVICE CANALISATION	M, PETSCHÉ	4/10/2018	
12	MISE EN SERVICE RESERVOIR ET ESSAI	RESERVOIR CHABAS	11/10/2018	
13	RUPTURE CANALISATION	RUE ORONCE FINE	10/10/2018	
14	RUPTURE CANALISATION	SERRE PAIX	8/11/2018	
15	RUPTURE CANALISATION	CHEMIN VIEUX	09/11/2018	
16	VANNE COUPURE	PLACE DE L'EUROPE	6/12/2018	
17	RACCORDEMENT CANALISATION	CŒUR DE VILLE	3/12/2018	
18	FUITE CANALISATION RACCORD	PONT DUSERRÉ	12/12/2018	
19	MODIF TRACE CANALISATION	MICHEL ANGE	12/12/2018	2 SEMAINES
20	RACCORDEMENT CANALISATION 150 MM	CHEMIN DES FONTAINES	27/12/2018	



1	FUITE BRANCHEMENT	CHEMIN DES COMBES	11/01/2018	
2	FUITE BRANCHEMENT	FONTENIL	16/01/2018	
3	FUITE BRANCHEMENT	4 RUE MERCERIE	1/02/2018	
4	FUITE BRANCHEMENT	RTE DE GRENOBLE	7/02/2018	
5	FUITE BRANCHEMENT	FONTENIL	21/06/2018	
6	FUITE BRANCHEMENT	AVE A, DAURELLE	2/07/2018	
7	FUITE BRANCHEMENT	RUE M, CHANCEL	05/08/2018	
8	FUITE BRANCHEMENT	PRES DU MOULIN	27/08/2018	
9	FUITE BRANCHEMENT	VIELLE VILLE	26/09/2018	
10	TRANSFERT BRANCHEMENTS	AVE M, PETSCHÉ	SEPT 2018	
11	TRANSFERT BRANCHEMENTS	AVE GAL DE GAULLE	SEPT 2018	
12	TRANSFERT BRANCHEMENTS	RUE ALPAND	SEPT 2018	
13	FUITE BRANCHEMENT	23 B RTE MAISONS BLANCHES	4/10/2018	
14	COMPTAGE LES MOUNIERES	CHEMIN FONTCHRISTIANNE	17/10/2018	
15	FUITE BRANCHEMENT	ROND POINT 159 RIA	16/11/2018	
16	FUITE BRANCHEMENT	12 AVE SAYOIE	26/11/2018	
17				
18				
19				
20				
21				
22				
23				
24				
25				
26				
27				
28				
29				
30				
31				
32				
33				





SOCIÉTÉ  
PUBLIQUE  
LOCALE

Services Haute Durance

**BRIANCON**

## Nouveaux Branchements d'Eau potable

Eau 2018

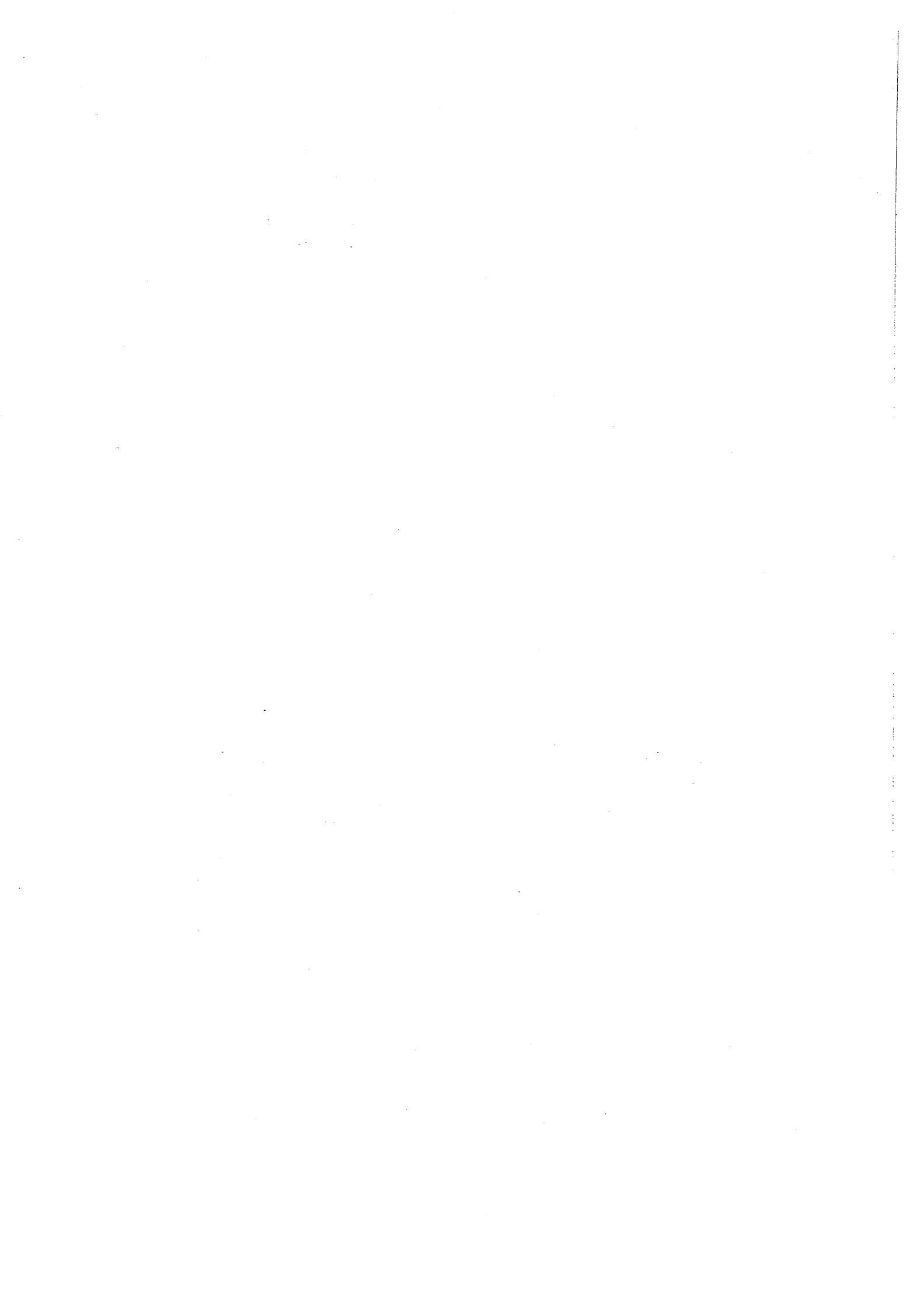
Nombre de branchements créés = 19

au 15-juin-01

DATE	ABONNE	Adresse	Diamètre mm	Observations
01	26/03/2018	CHANTIER MICHEL ANGE AVE DE LA SOJE	20	P.I.
2	22/05/2018	RICHARD 55 RUE DU BACCHU BER	20	PARAGEL
3	24/05/2018	LOTISSEMENT HAMEAU DE L'HERMIE CHAMANDRIN	40	REGARD
4	01/06/2018	MAUSSANG CHEMIN DE LA TOUR	20	REGARD
5	29/06/2018	B.B.E. CHAUFFERIE AVE BARBOT	100	REGARD
6	29/06/2018	ALBIN CHEMIN DES COMBES	20	PARAGEL
7	11/07/2018	LEBRUN LA RURA	20	PARAGEL
8	16/07/2018	COLLIN LE GUEYT	20	PARAGEL
9	27/09/2018	BARNEOUD ST BLAISE	20	PARAGEL
10	18/10/2018	ZAOUANI II FORTVILLE	20	PARAGEL
11	22/10/2018	AIGLONS BLANCS AVE GAL BARBOT	100	REGARD
12	24/10/2018	ROBIN CHEMIN DES SALETTES	20	PARAGEL
13	13/11/2018	RESIDENCE ST CATHERINE CHEMIN VIEUX	60	REGARD
14	19/11/2018	QUATREHOMME 24 AVE COL D'IZOARD	20	PARAGEL
15	21/11/2018	SARL COSMOS CINEMA	60	REGARD
16	28/11/2018	DUCHEMIN 1 RUE G, BERMOND GONNET	20	PARAGEL
17	13/12/2018	PROMOALP CŒUR DE VILLE	60	REGARDS 8 COMPTAGE
18	19/12/2018	INDIVISION FAURE PLATEAU CENTRE ACTIVITES SUD AVE M. PETSCH. GAL DE GAULLE.	20	PARAGEL
19	RENOUVELLEMENT BRANCHEMENTS	RUE ALPHAND. ST BLAISE. RUE DES BEIGNETS. CHEMIN MAS DE BLAIS	20/40	REGARD PARAGEL MISE EN CONFORMITE

R.B.E.A

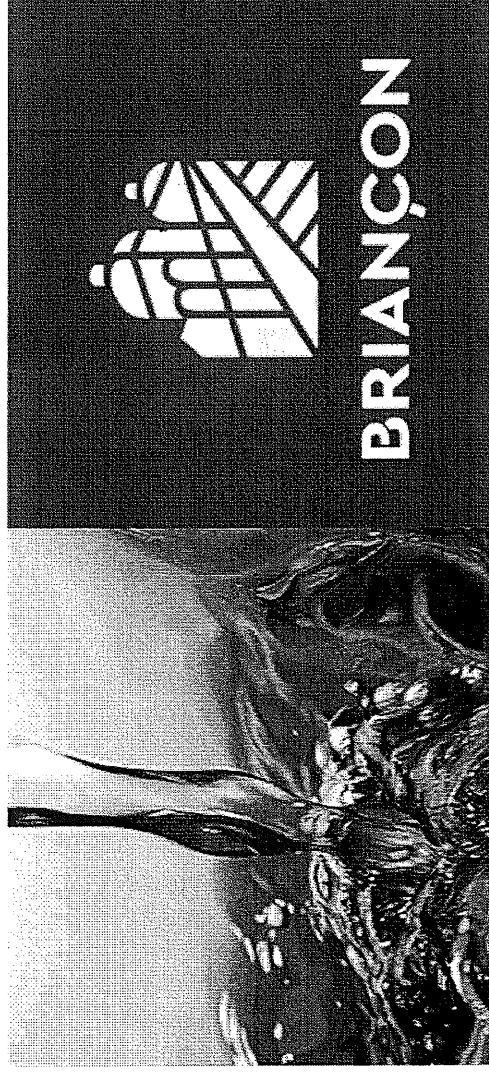
Détails COMPTE RENDU TECHNIQUE TX AGENTS 2018; Néobro:03/06/2019; 11:44; 1/1.





# COMMISSION CONSULTATIVE SERVICE PUBLIC LOCAL - EAU POTABLE

17 JUN 2019 - MAIRIE DE BRIANÇON



# COMMISSION CONSULTATIVE SERVICE PUBLIC LOCAL - EAU POTABLE

« La commission examine chaque année le rapport annuel du délégataire, le rapport sur le prix et la qualité du service »





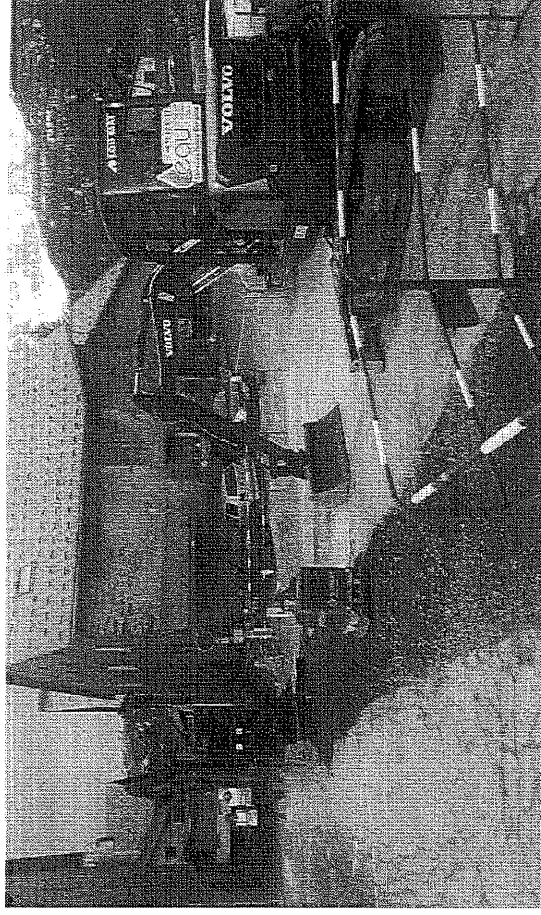
# **SOMMAIRE**

- RAPPEL DU FONCTIONNEMENT DE LA SPL « EAU S.H.D. »
- PRESENTATION GENERALE DE L'ANNÉE 2018
- PATRIMOINE DU SERVICE DE L'EAU DE BRIANÇON
- ASPECTS FINANCIERS DE L'ACTIVITÉ
- LA QUALITÉ DU SERVICE
- AVIS DE LA CCSPL SUR L'ANNÉE 2018



# RAPPEL DU FONCTIONNEMENT DE « E.S.H.D. »

- 1-1 UNE SOCIÉTÉ PUBLIQUE LOCALE
- 1-2 ÉVOLUTION DU CAPITAL SOCIAL
- 1-3 UNE SOCIÉTÉ STRUCTURÉE EN PÔLES
- 1-4 RÉUNIONS DE PILOTAGE MENSUELLES



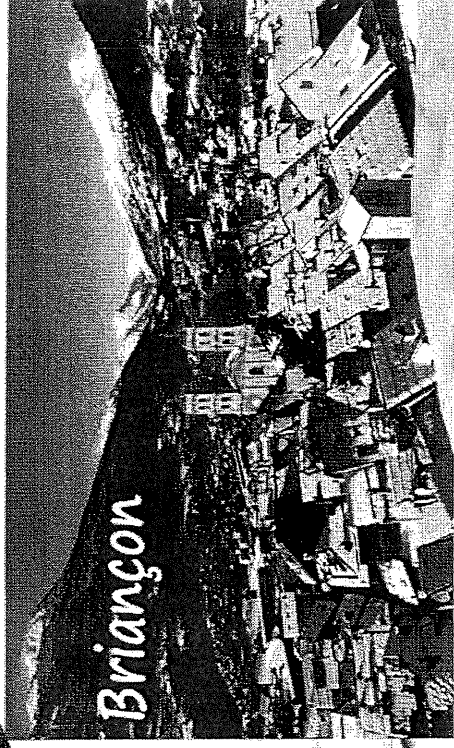
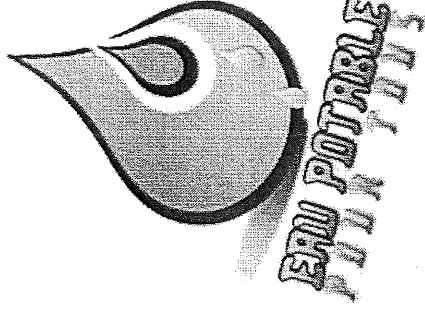
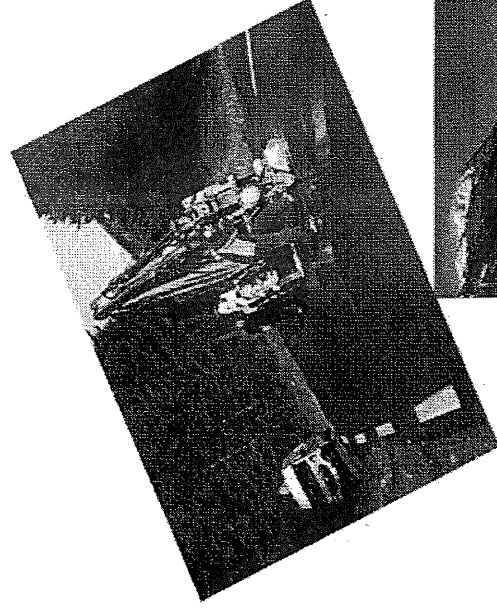
# UNE SOCIÉTÉ PUBLIQUE LOCALE

Eau S.H.D. est une société publique locale régie à la fois par les prescriptions du Code de Commerce et celles du Code Général des Collectivités Territoriales.

L'objectif est que les communes et établissements publics exercent un contrôle analogue à celui sur leurs propres services afin de bénéficier du « in house ».

Permet de concilier la réactivité du secteur privé aux grands principes du secteur public.

Eau S.H.D. dispose d'un conseil d'administration qui contrôle et valide sa gestion.



# ÉVOLUTION DU CAPITAL SOCIAL

L'actionnariat de Eau S.H.D. est intégralement public conformément à l'article L.1531-1 du Code Général des Collectivités Territoriales.

En 2018 la SPL « Eau S.H.D. » comprenait sept actionnaires publics, dont Briancçon (100 actions soit 66,67% du capital et 9 administrateurs).

En 2018 la commune de La Grave est entrée au capital social de Eau S.H.D. Le capital social est maintenant de 77 228,25 €, réparti en 150 actions d'une valeur de 514,86 € chacune,



Commune de Briancçon  
66,67% du capital social  
9 administrateurs

Commune de Villard Saint Pancrace  
8,00% du capital social  
2 administrateurs

Commune du Monétier-les-Bains  
8,00% du capital social  
1 administrateur

Commune de Puy Saint André  
4,00% du capital social  
1 administrateur

Commune de Névache  
4,00% du capital social  
1 administrateur

Commune de la Grave  
4,00% du capital social  
1 administrateur

Communauté de Communes du Briancçonnois  
5,33% du capital social  
1 administrateur

## Composition du Conseil d'Administration



Monsieur Gérard FROMM, Président de la SPL « E.S.H.D. »

Monsieur Sébastien FIMI, 1<sup>er</sup> Vice-Président de la SPL « E.S.H.D. »

Monsieur Maurice DUFORT, 2<sup>ème</sup> Vice-Président de la SPL « E.S.H.D. »



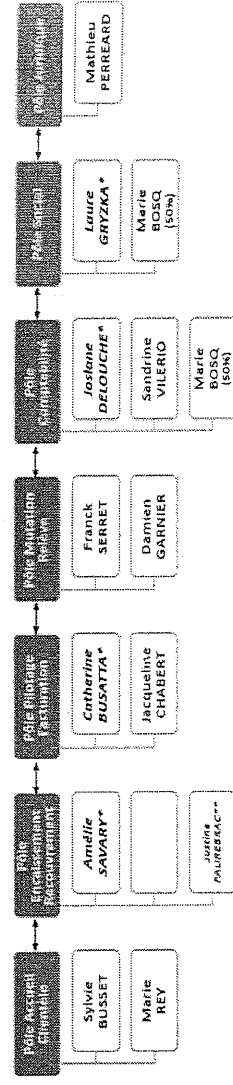
# UNE SOCIÉTÉ STRUCTURÉE EN PÔLE

Eau S.H.D. est divisée en deux grands pôles, le pôle technique et le pôle administratif. Chacun des pôles comprend plusieurs services (chantiers, exploitation, électromécanique, plombiers, ingénierie/études, accueil/facturation, comptabilité, juridique, social, finances, direction)

## SERVICES ADMINISTRATIFS ET FINANCIERS

**Directeur Général : René MERLE**  
**Responsable : Michaël GAUTHIER**

*7 pôles, 13 salariés*



\*Responsable

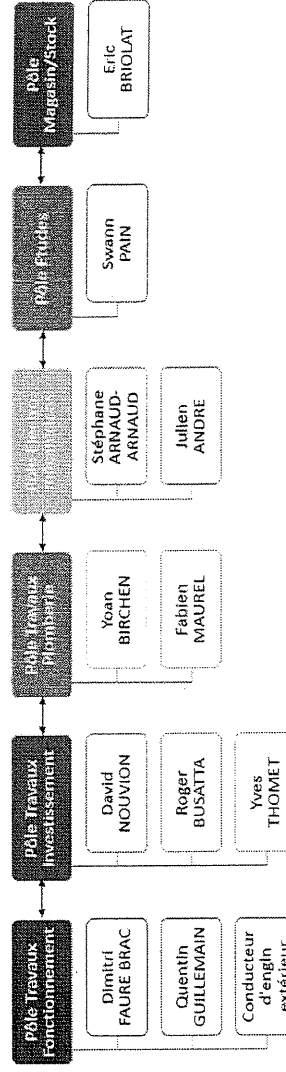
\*\*Étudiante en contrat de professionnalisation

## SERVICES TECHNIQUES ET EXPLOITATION

**DIRECTEUR GENERAL : René MERLE**

**Responsable : Clément ANDRIEU**

*6 pôles, 11 salariés*

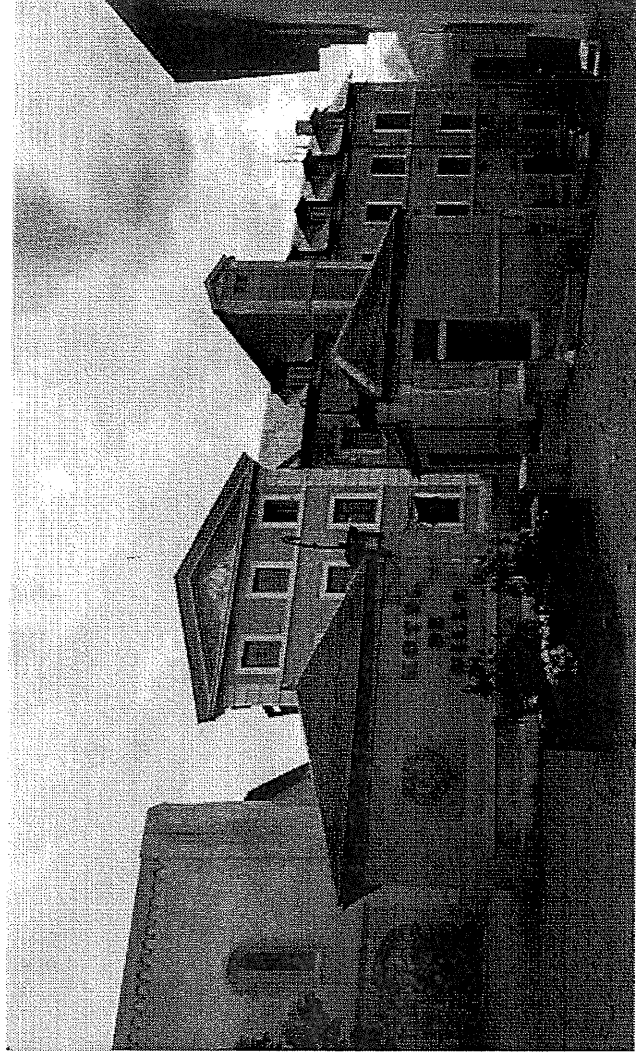


Eau S.H.D. employait 24 personnes à temps complet en 2018. Il y a eu 3 embauches en 2018. Le recrutement commence par un CDD, puis un CDI si le salarié répond aux attentes de la SPL « E.S.H.D. ».

# RÉUNIONS DE PILOTAGES MENSUELLES

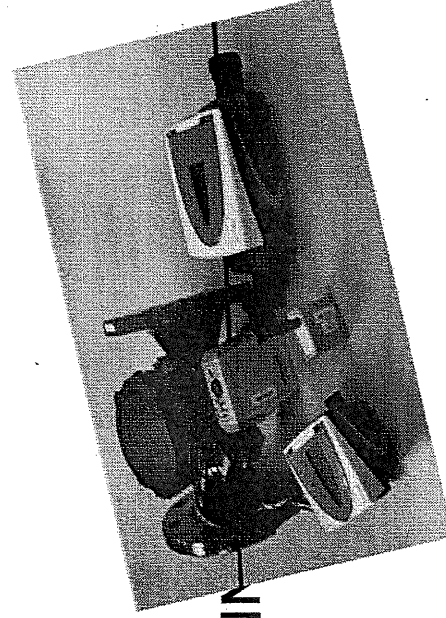
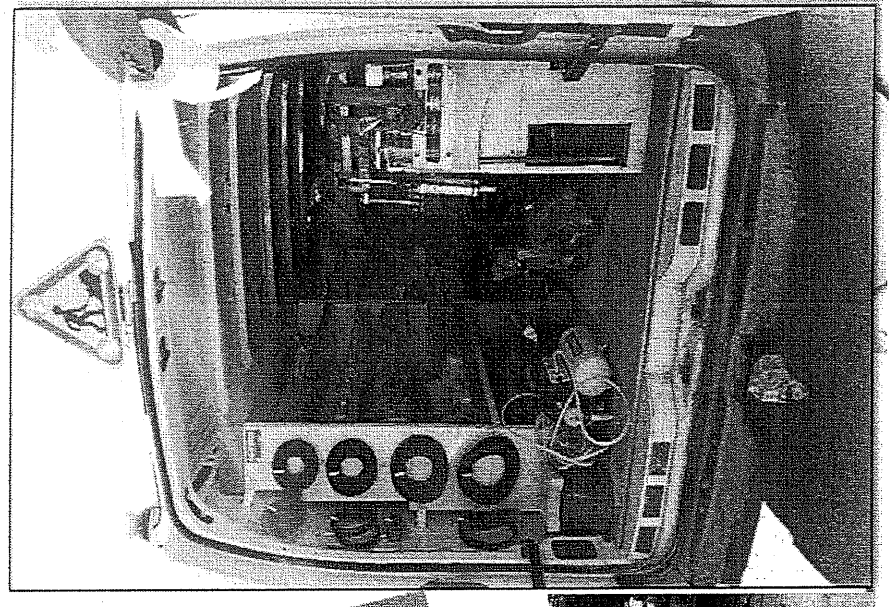
Tous les premiers lundis du mois, la direction de Eau S.H.D. présente la gestion courante du service de l'eau aux responsables des différents services de la commune de Briançon.

Les réunions portent sur le suivi des chantiers et des travaux, le contrôle de la direction et de la gestion de la structure, les informations diverses sur l'évolution du service de l'eau.





# PRÉSENTATION DE L'ANNÉE 2018



2-1 PROGRAMME TRAVAUX DE L'ANNÉE  
2-2 PRINCIPAUX ÉVÈNEMENTS SUR  
L'EXPLOITATION

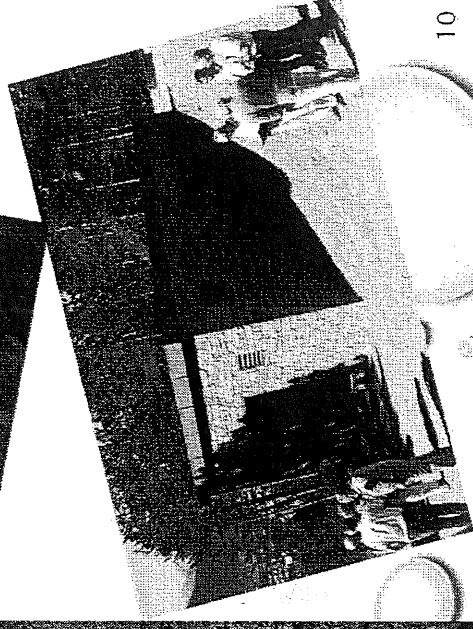
# PROGRAMME TRAVAUX DE L'ANNÉE 2018

Le programme travaux est arrêté lors du dernier Conseil d'Administration de l'année civile.

Le programme travaux est conforme aux obligations et éléments transmis dans le Plan Prévisionnel d'Investissement.

Le montant des investissements pour l'année 2018 est de 3 581 073 € H.T. et comprend les quatorze chantiers/travaux du programme travaux 2018.

Les investissements sont financés par l'emprunt, l'autofinancement et la participation aux travaux payée par les abonnés.



# PROGRAMME TRAVAUX DE L'ANNÉE 2018

Renouvellement et renforcement de la canalisation d'eau avenue A Daurelle → Marché Public

Transfert Branchements d'eau existants avenue du 159 RIA → Equipes Eau SHD

Renouvellement et renforcement de la canalisation d'eau avenue M Petsche → Marché public

Transfert branchements d'eau existants avenue M Petsche → Equipes Eau SHD

Création d'une deuxième canalisation au Chemin des Fontaines → Marché Public

Renouvellement et renforcement de la canalisation rue des beignets → Equipes Eau SHD

Transfert branchements d'eau existants hameau de Saint Blaise → Equipes Eau SHD

Renouvellement et renforcement de la canalisation d'eau hameau de Mas de Blais → Equipes Eau SHD

Fin de la construction du nouveau réservoir du hameau du Chabas → Marché Public

Création de la sectorisation par débitmètres au hameau du Chabas → Equipes Eau SHD

Création d'une station de refoulement d'eau vers le hameau de Pramorel → Marché public

Renouvellement et renforcement de la canalisation d'eau avenue Général de Gaulle → Marché Public

Construction d'un ouvrage de génie civil pour la microcentrale des Airelles → Marché Public

# PRINCIPAUX ÉVÈNEMENTS SUR L'EXPLOITATION

Mise en place d'un turbinage en ligne sur les canalisations du réseau d'eau potable de la commune de Briançon

Etude sur l'alimentation du « Fort des têtes » et détermination des investissements à prendre en charge

Acquisition de nouveaux véhicules et engins de chantier

Mise en place d'une nouvelle procédure de gestion du stock afin d'optimiser les volumes d'achats externes (validée par le Commissaire aux Comptes)

Embauche d'un magasinier chargé notamment de la gestion du stock

Etudes techniques préparatoires pour l'alimentation en eau de l'aire d'accueil des gens du voyage

Renouvellement du parc compteurs dans plusieurs quartiers de Briançon

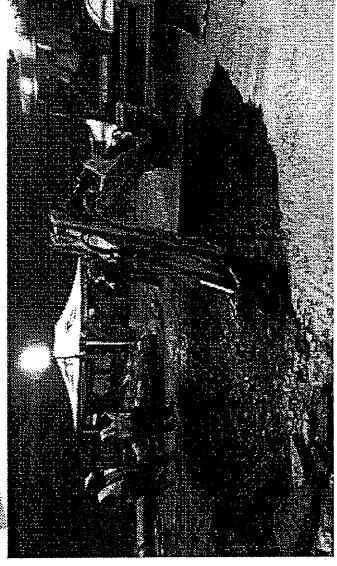
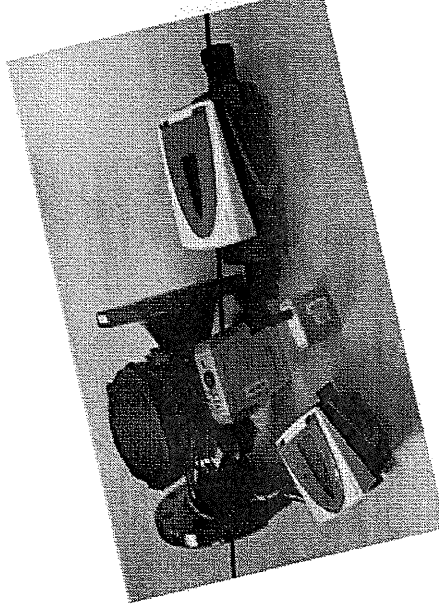
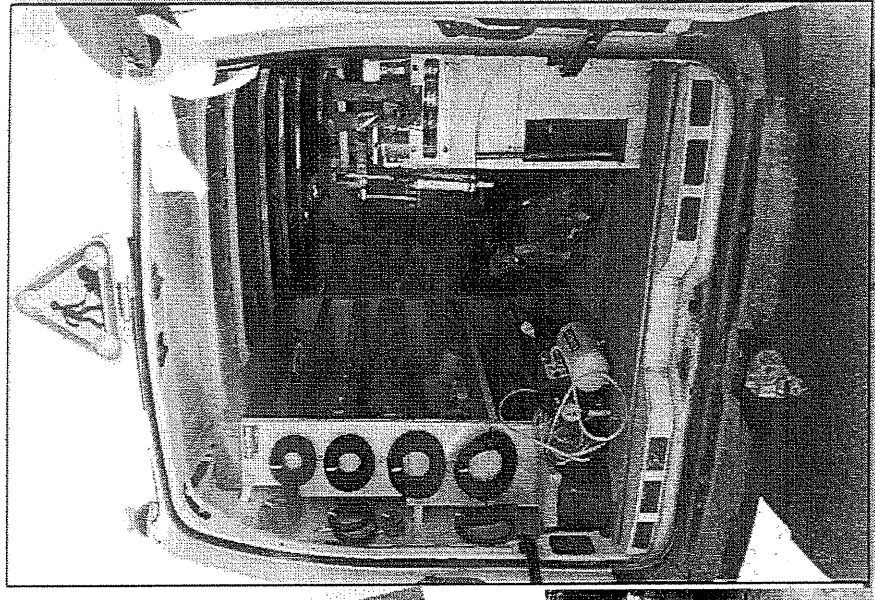
Fin de la deuxième tranche de l'extension et restructuration des locaux de la SPL « Eau S.H.D. »

# PATRIMOINE DU SERVICE DE L'EAU DE BRIANÇON

3-1 LE RÉSEAU D'EAU POTABLE

3-2 LES CAPTAGES D'EAU

3-3 LES RÉSERVOIRS D'EAU

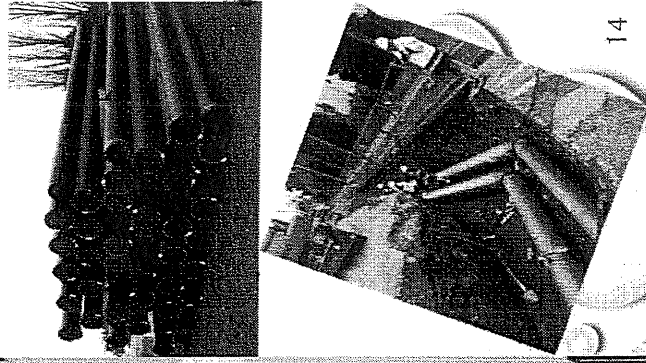
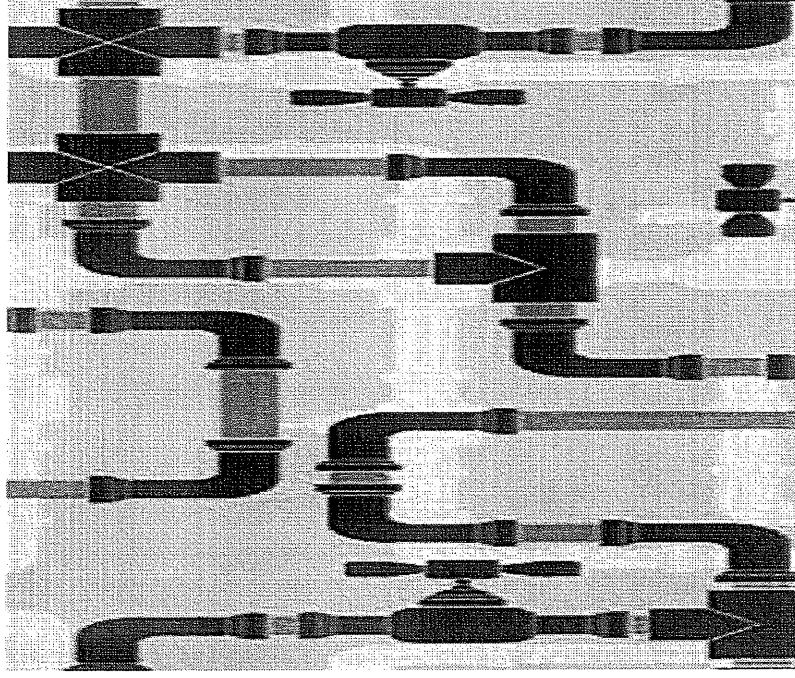


# LE RÉSEAU D'EAU POTABLE

Le réseau d'eau potable de Briançon est composé de 80 562 mètres de canalisation.

Le réseau est très majoritairement composé de canalisation en fonte. Le diamètre des canalisations est très varié.

En 2018, la part du réseau neuf continue de progresser sur l'ensemble de la commune. Les canalisations anciennes sont remplacées suivant le programme d'investissements voté par le Conseil d'Administration.



# LES CAPTAGES D'EAU

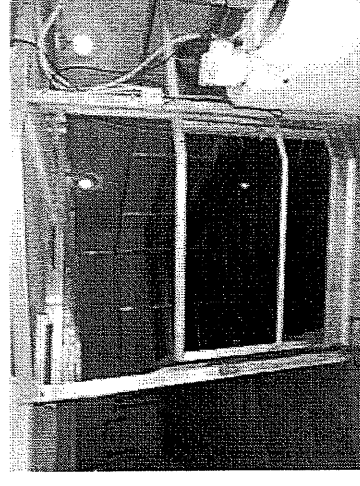
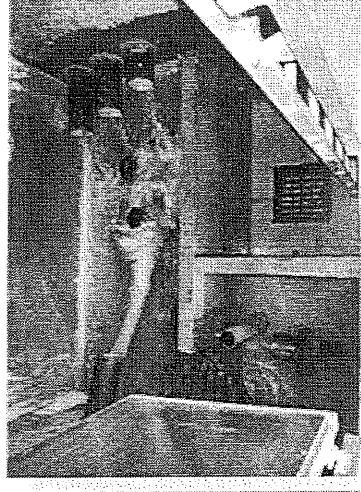
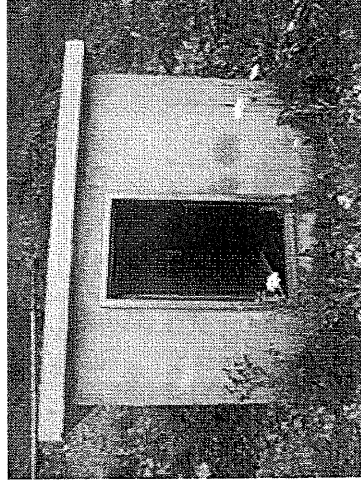
La commune de Briançon dispose de cinq captages qui alimentent l'ensemble du territoire.

Il est à préciser que seul le captage de la Draye n'est pas situé sur la commune de Briançon.

Les captages sont équipés de capteurs anti-intrusions.

Les captages disposent tous d'arrêtés préfectoraux d'exploitation.

Afin d'éviter tout problème de pénurie d'eau, le réseau communal de Briançon est maillé et interconnecté



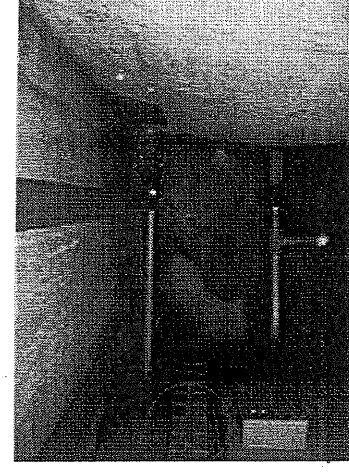
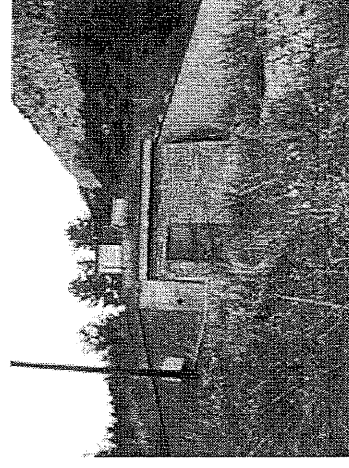
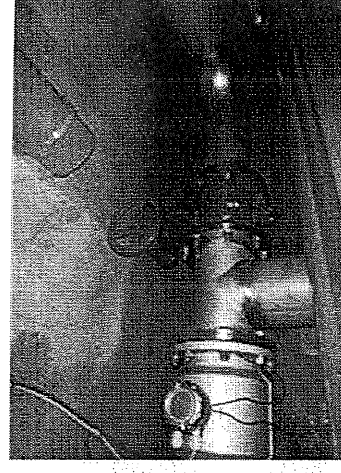
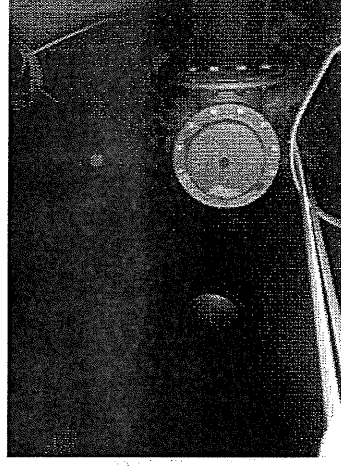
# LES RÉSERVOIRS D'EAU POTABLE

Le service de l'eau de Briançon bénéficie de douze réservoirs.

La plupart des réservoirs disposent d'une capacité de défense incendie.

Au total la capacité totale des réserves de Briançon est de 6 870 m<sup>3</sup>.

Chaque réservoir est raccordé à la télégestion et dispose d'un capteur anti-intrusion.







# ASPECTS FINANCIERS ET PRIX DU SERVICE

4-1 FACTURATION DES ABONNÉS

4-2 PRIX DE L'EAU

4-3 RECETTES ET CHARGES

4-4 INVESTISSEMENTS ET PPI

**Prix & Qualité**  
*service de l'eau potable*  
**DU SERVICE PUBLIC**

# FACTURATION DES ABONNÉS

La facturation des abonnés du service de l'eau est effectuée avec le logiciel Wat.erp spécialement développé par SOMEI.

La migration des données, le paramétrage du logiciel et le déploiement de la solution informatique constituent des solutions précieuses pour faciliter le travail des équipes administratives d'Eau S.H.D. et ainsi mieux répondre aux attentes des abonnés.

Le mode de facturation a évolué en 2018. Une facturation dite « au fil de l'eau » a été mise en place suite à une division de la ville de Briançon en 6 secteurs différents afin de lisser le travail des employés et éviter d'augmenter la masse salariale pendant certaines périodes de l'année. De plus la consommation facturée à l'abonné est dorénavant au plus près de sa période de relève.

## Votre facture simplifiée

Montant à régler :

171,61 € TTC avant le 25 octobre 2017

comportant :

- 56,38 € Distribution de l'eau
  - 99,13 € Collecte et traitement des eaux usées
  - 16,10 € Organismes publics
- (voir détail au verso)



## Votre consommation d'eau

Consommation facturée : 36 m<sup>3</sup>

Périodes prises en compte :

Abonnement : Juillet 2017 à Décembre 2017

Consommation :

Octobre 2016 à Mars 2017

Prix TTC au litre hors abonnement :

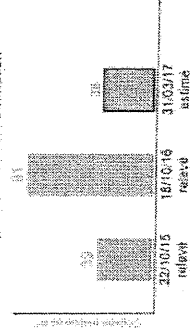
0,00344 €/litre soit 3,4417 au m<sup>3</sup>

Dont part eau :

0,00146€/litre soit 1,4572 au m<sup>3</sup>

Prix TTC abonnement : 47,71 €

Historique de votre consommation



## Moyens de paiement

- Par CARTE BANCAIRE à l'agence S.P.L. EAU SERVICES HAUTE DURANCE ou par téléphone ;

- En ESPÈCES ;

- Par CHÈQUE à l'ordre de S.P.L. EAU SERVICES HAUTE DURANCE accompagné du coupon ci-dessous ;

- Par VIREMENT IBAN : FR76 3030 4028 1100 0105 3513 863 / BIC : BNPAFRPPXXX ;

Mentionner obligatoirement le numéro de contrat avec le virement.

# LE PRIX DE L'EAU

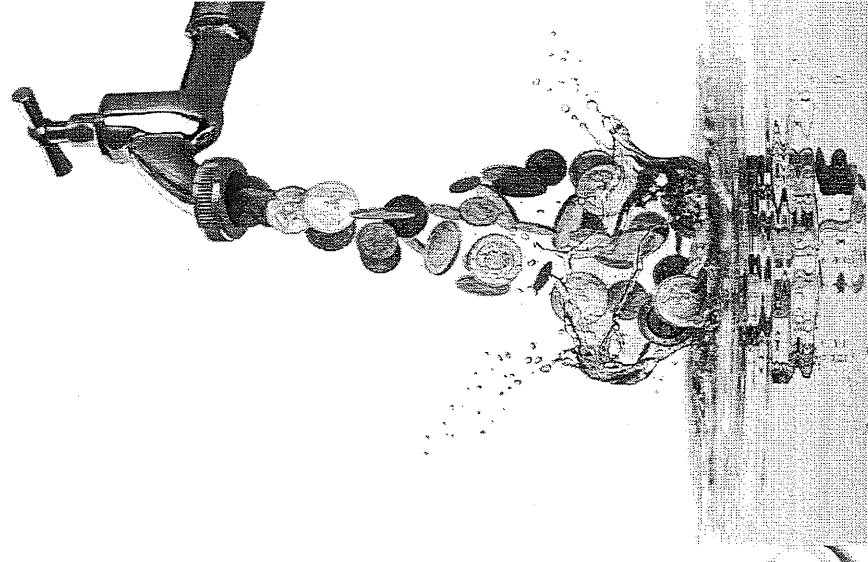
Les abonnés du service de l'eau bénéficient d'une facture au binôme (part fixe et volumes réellement consommés).

Le prix d'un mètre cube d'eau est de 0,8273 € H.T.

Le montant de la part fixe est de 2,3105 € par mois H.T.

Le montant de la participation travaux est de 2,80 € par mois H.T. pour une unité de logement.

Nom de la catégorie	Ménage	Professionnel	Hébergement	Intérêt Général
Pondération applicable	X 1	X 2	X 3	X 0,5



# RECETTES ET CHARGES

Recettes totales du service : 3 384 640 €

*Vente d'eau aux abonnés : 2 230 927 €*

*Travaux auprès des actionnaires : 1 106 055 €*

*Vente Hydroélectricité : 47 658 €*

Charges totales du service : 3 230 815 €

*Salaires et charges : 1 292 394 €*

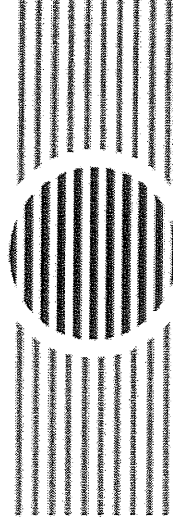
*Achats de pièces et matériaux : 118 773 €*

*Contrats de maintenance : 80 926 €*

Les recettes et les charges du service sont contrôlées par le Commissaire aux Comptes de Eau S.H.D. Ce dernier a émis un avis favorable sur le dernier exercice comptable 2017.

La SCET basée à Paris nous apporte son soutien dans la gestion comptable

# LBDO



# Aurarp

# INVESTISSEMENTS ET PPI

Montant des investissements réalisés en 2018 : 2 590 183 € H.T.

Montant des investissements en cours en 2018 : 990 890 €

TOTAL DES INVESTISSEMENTS EN 2018 : 3 581 073 € H.T.

Montant des investissements réalisés en 2017 : 977 241 € H.T.

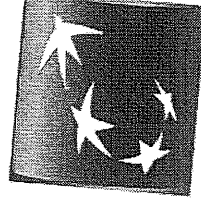
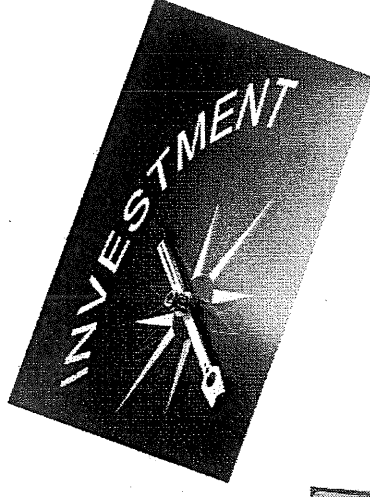
Montant des investissements en cours en 2017 : 1 829 780 €  
H.T.

TOTAL DES INVESTISSEMENTS EN 2017 : 2 807 021 € H.T.

Montant des investissements réalisés en 2016 : 961 850 € H.T.

Montant des investissements en cours en 2016 : 420 094 € H.T.

TOTAL DES INVESTISSEMENTS EN 2016 : 1 381 944 € H.T.

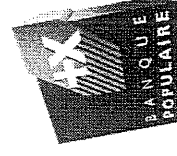
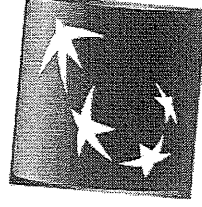
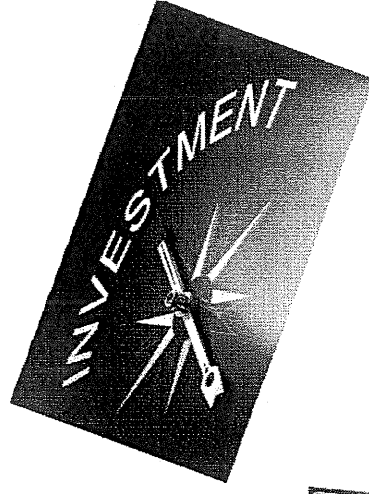


# INVESTISSEMENTS ET PPI

Montant total des investissements consentis par la SPL « Eau SHD » depuis le début du contrat concessif : 7 770 038 € H.T. dont 1 425 911 € H.T. pour les locaux de la SPL « Eau SHD »

Ce montant élevé d'investissements réalisé se justifie pour mettre à niveau tous les quartiers de Briançon. Ces montants importants seront réduits les années suivantes afin de garantir l'équilibre financier de la SPL « Eau SHD » et maintenir une bonne capacité d'emprunt et d'autofinancement.

Sur la base du PPI (26 Me €) lié à la durée du contrat de DSP (sur 20 ans) le montant annuel des investissements devrait être de 1 300 000 € H.T.



BANQUE POPULAIRE  
DES ALPES  
BANQUE & ASSURANCE



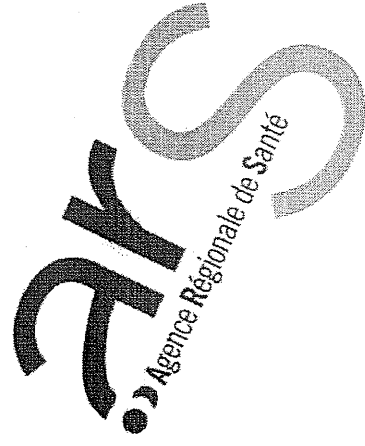
# LA QUALITÉ DU SERVICE PUBLIC DE L'EAU

- 5-1 QUALITÉ DE L'EAU
- 5-2 TRAITEMENT DE L'EAU
- 5-3 INTERVENTIONS SUR LE RÉSEAU  
D'EAU
- 5-4 RENDEMENT DU RÉSEAU

**Prix & Qualité**  
*service de l'eau potable*  
**DU SERVICE PUBLIC**

# QUALITÉ DE L'EAU

L'eau distribuée aux abonnés fait l'objet de contrôles réguliers par l'Agence Régionale de la Santé.



Quatre-vingt-douze contrôles ont été effectués. Le taux de conformité général du réseau est de 100 %.

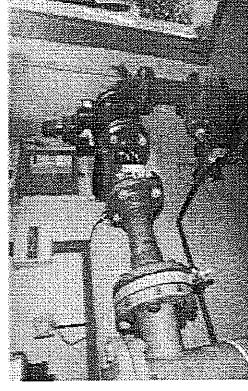
Les secteurs alimentés par La Draye ont une eau avec une forte teneur en sulfate. Afin de réduire le taux de sulfate, cette eau est mélangée (principe de dilution) avec celle en provenance de l'Addoux à partir des réservoirs de tête situés aux Salettes.





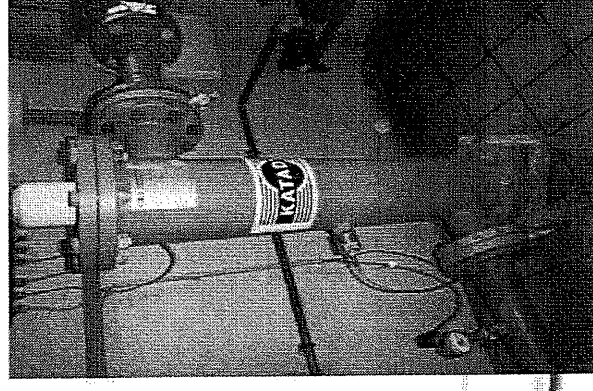
# LE TRAITEMENT DE L'EAU

La commune de Briançon bénéficie d'un traitement de l'eau curatif et préventif.

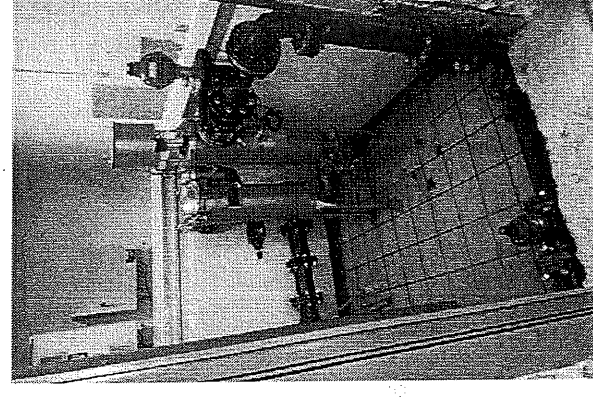


Le principal type de traitement retenu est la désinfection physique de l'eau. Ce traitement est réalisé au moyen d'une lumière type ultraviolet (U.V.).

*avant*

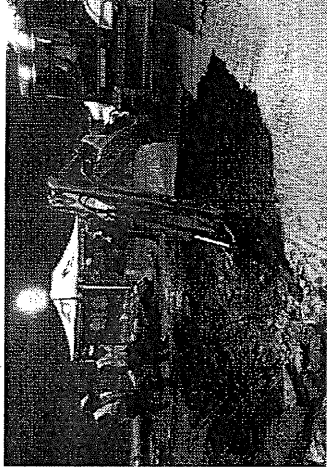


*après*

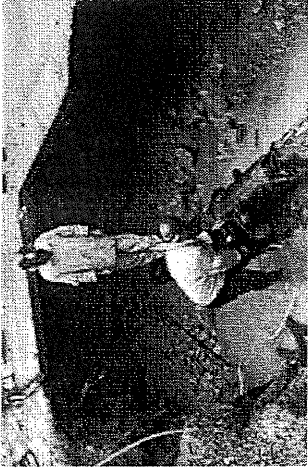
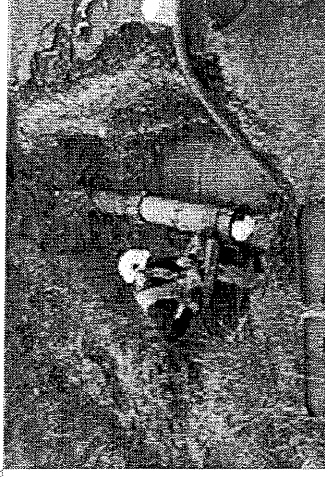


Le second traitement est celui réalisé à l'aide du chlore. La désinfection de l'eau est assurée sur l'ensemble du réseau de distribution d'eau potable de la commune de Briançon.

# INTERVENTIONS SUR LE RÉSEAU



Les agents de la SPL « Eau S.H.D. » réalisent plusieurs centaines d'interventions par an. Une astreinte 24/7 est assurée par les agents de la SPL « Eau S.H.D. ».



La majorité des interventions concernent l'amélioration du réseau d'eau. Les travaux sont soit préventifs (renforcement, renouvellement des canalisations) soit curatifs (rupture canalisation).

# RENDEMENT DU RÉSEAU

Eau S.H.D. s'est engagée à renouveler le réseau et à améliorer son rendement. Sur toute la durée du contrat le montant du programme travaux de renouvellement et d'extension du réseau est estimé à 18 900 000 € H.T.

Le rendement réseau est en augmentation par rapport à 2017. Le rendement du réseau atteint 85,1% en 2018.

Eau S.H.D. va procéder au renouvellement de la canalisation d'alimentation principale de la commune de Briançon qui est l'une des plus anciennes du réseau.

